



वार्षिक प्रतिवेदन

२०७९/२०८०



- B.B.S. 4 Years
- B.Ed. 4 years
- B.Ed. (One year)
- M.B.S.
- M.Ed.

Affiliated to Tribbuvan University

RAM RAJA

(M.B.S.) Multiple Campus

राम राजा (मो.वि.शाह) बहुमुखी क्याम्पस

Grade XI & XII (Management & Education)

📍 Kalaiya -5, Bara

✉ info@ramraja.edu.np

☎ 9855045842,9845128277

🌐 www.ramraja.edu.np



वार्षिक प्रतिवेदन तयार गर्ने समिति तथा अनुमोदन मिति

यस वर्ष २०७९/२०८० को वार्षिक प्रतिवेदन तयार गर्ने समितिको नामावली यस प्रकार रहेको छः-

वार्षिक प्रतिवेदन तयारी समिति

श्री सरस्वती खरेल - संयोजक
श्री श्री प्रसाद हजरा - सदस्य
श्री चुमनबाबु केवट - सदस्य
श्री निवेश तिमिल्सिना - सदस्य
श्री प्रतापचन्द्र दाहाल - सदस्य

सहयोगी

श्री अमित मिश्र

विशेष सल्लाहकार

श्री हरिभूषण प्रसाद कुशवाहा

क्याम्पस संचालक समितिद्वारा वार्षिक प्रतिवेदन अनुमोदन मिति २०८०/०६/२४ गते

प्रकाशक

रामराजा (मो.वि.शाह) बहुमुखी क्याम्पस

कलैया, बारा, मो. ९८५५०४५८४२

website: www.ramraja.edu.np

Email: info@ramraja.edu.np

ramrajacampus2038@gmail.com

प्रकाशित: ५०० प्रति

मुद्रकः

बारा अफसेट प्रेस, कलैया, बारा

फोन: ०५३-५५०६२५

ग्राफिक डिजाइनरः

मुन्ना पटेल

मो. 9804273625

दुई शब्द

यस क्याम्पसको १६ औं क्याम्पस सभा २०८० को शुभ अवसरमा क्याम्पस परिवार तथा सरोकारवालाहरुमा हार्दिक शुभकामना व्यक्त गर्दछु । यस क्याम्पसलाई मधेश प्रदेश कै नमुना क्याम्पसको रुपमा निर्माण गर्नका लागि अहोरात्र क्रियाशिल रहनु भएका प्राध्यापक, कर्मचारीहरुका साथै यस क्याम्पसमा अध्ययनरत सम्पूर्ण विद्यार्थीहरु तथा क्याम्पस संग प्रत्यक्ष अप्रत्यक्ष सरोकार राख्ने सरोकारवालाहरुका लागि क्याम्पसको गतिविधीहरुलाई नजिकबाट नियाल्ने माध्यमको रुपमा यो वार्षिक प्रतिवेदन सावित हुने अपेक्षा लिएको छु ।

क्याम्पस स्थापनाकाल देखि नै अनवरत रुपले शैक्षिक क्षेत्रमा महत्वपूर्ण योगदान दिदै आएको कुरा हामी सबैमा विदितै छ । वर्तमान परिवेशमा स्थानिय सरकार, प्रदेश सभा सदस्य तथा प्रतिनिधी सभाका सदस्य ज्यूहरुबाट क्याम्पसको प्रगती, विकास तथा प्राविधीक शिक्षा लगाएतका क्षेत्रमा सरकारी लगानीको वातावरण सृजना भएको हुँदा सहयोगको निरन्तरता हुने अपेक्षा लिएको छु ।

यो क्याम्पसको विकासमा वर्तमान संचालक समितिको सक्रिय भूमिका रहनुको साथै यस क्षेत्रका शिक्षा प्रेमी, विद्वानवर्ग, शिक्षक, कर्मचारी, विद्यार्थी, व्यापारी, राजनीतिक क्षेत्रबाट प्राप्त भएको सहयोग, समर्थन, उत्साह तथा हौसलाको फलस्वरुप क्याम्पसका विभिन्न विकास निर्माणका कार्यहरु सम्पन्न हुदै आएको छ । यस क्याम्पसलाई राष्ट्रकै नमूना क्याम्पस तथा QAA Certified क्याम्पसको रुपमा विकास गर्नु पर्ने आजको आवश्यकता रहेकोले सरोकारवाला सम्पूर्ण महानुभावहरुबाट मन, वचन र कर्मले सहयोगको अपेक्षा लिएको छु ।

१६ औं क्याम्पस सभा २०८० को अवसरमा प्रकाशित वार्षिक प्रतिवेदन तथा सम्पादनमा महत्वपूर्ण भूमिका निर्वाह गर्नु हुने वार्षिक प्रतिवेदन तयारी समिति तथा सहयोगीहरुले सफलतापूर्वक आफ्नो कार्य सम्पदान गर्नु भएकोमा हार्दिक धन्यवाद ज्ञापन गर्दछु ।



हरिभुषण प्रसाद कुशवाहा
(क्याम्पस प्रमुख)

विषय-सूची

क्र. सं.	विषय	पृष्ठ सं.
१.	पृष्ठभूमि	१
२.	शैक्षिक प्रगति विवरण	२
३.	सम्पत्ती एवं भौतिक प्रगति विवरण	९
४.	प्रशासनिक संगठन क्षेत्र	११
५.	आर्थिक क्षेत्र	१४
६.	आ.व. २०७९/०८० को लेखा परिक्षणको प्रतिवेदनले उठाएको समस्याहरुको न्यूनिकरण	१८
७.	समाजिक प्रगति	१८
८.	क्याम्पसका मुद्दा तथा चुनौतीहरु	१९
९.	१६ औं क्याम्पस सभामा अध्यक्षद्वारा अनुमोदनका लागि प्रस्तावित नीति तथा कार्यक्रम २०८०/०८१	२१
१०.	आ.व. २०८०/०८१ को अनुमानित वार्षिक बजेट	२२
११.	निष्कर्ष	२५
१२.	आ.व. २०७९/०८० को लेखापरिक्षण प्रतिवेदन	२६
१३.	अनुसूची	

Ram Raja (MBS) Multiple Campus

Kalaiya-5, Bara

Composition of Campus Management Committee

S.N.	Name	Designation	Address
1	Jangbahadur Chaurasiya	Chair-Person	Basatpur
2	M.Samiullah	Vice-ChairPerson	Kalaiya-1
3	Saraswati Kharel	Treasurer	Kalaiya-6
4	Yogendra Kushwaha	Member	Kalaiya-3
5	Malti Singh	Member	Kalaiya-6
6	Shree Prasad Paswan	Member	Kalaiya, Brahmpuri
7	Rabindra Giri	Member	Kalaiya-5
8	Suvash Prasad	Member	Badaki Phulwariya
9	President (Bara Chamber of Commerce)	Member	Kalaiya
10	Chief District Officer	Member	Kalaiya
11	Prabhu Patel (Ex-President)	Member	Benauli
12	TU Representative	Member	
13	DCC Chief	Member	Kalaiya
14	Mayor (Kalaiya Sub Metropolitan City)	Member	Kalaiya
15	Representative of Administrative Staff	Member	Kalaiya
16	Haribhusan Kushwaha (Campus Chief)	Member Secretary	Kalaiya-5
17	Representative of Teaching Staff	Member	Kalaiya

अध्यक्षद्वारा १६ औं क्याम्पस सभामा प्रस्तुत

१. पृष्ठभूमि

वार्षिक प्रतिवेदन २०७९/०८०

वि.स.२०३६ सालको जनमत संग्रह पछि शिक्षामा सबैको पहुँच होस, शिक्षाको महत्व बुझेर बारा जिल्लाका शिक्षा प्रेमी बुद्धिजिवि तथा युवाहरूले यस जिल्लामा एक क्याम्पसको महसुस गरे । सो अनुरूप वि.स.२०३६/०६/२८ गते तत्कालिन राष्ट्रिय पञ्चायत सदस्य श्री देवधारी प्रसाद ज्यूको अध्यक्षतामा १७ सदस्यीय तदर्थ समिति गठन भयो । उक्त समितिमा उपाध्यक्ष श्री विश्वनाथ सिंह, सचिव श्री गोपाल अग्रवाल, सदस्यहरूमा श्री केशव प्रसाद उपाध्याय, श्री गणेश राज शास्त्री, श्री राममणी शर्मा, श्री मुकुन्द बहादुर, श्री माधव मधुकर, श्री हरिलाल अग्रवाल, श्री युगल किशोर पाठक, श्री चन्दा शाह, श्री लक्ष्मण प्रसाद पौडेल, श्री सहिद मंसुर, श्री गणेश प्रसाद ढकाल, श्री राम भजन यादव, श्री माधव गौतम र श्री हृषिकेश लोहनी जस्ता सदस्यहरू रहने गरी समिति गठन भयो । यस समितिले चन्दा संकलन कार्यलाई तिब्रता दिन जनसहभागिता बढाउन २०३६/०७/१२ गते आम सभा बोलायो । परिणाम स्वरूप दानविर रामलाल राउत ज्यू (चनावाला) ले आफ्नो सर्वस्व जग्गा (०-२-०) दान गरे भने क्याम्पस निर्माणका लागि राम राजा परिवार बाट ५-१२-० जग्गा प्राप्त भयो त्यसै दिप विक्रम शाह ज्यू बाट नगद रु दुई लाख, शंकर प्रसाद उपाध्याय ज्यू बाट २-३-३ जग्गा, गोपाल अग्रवाल ज्यू बाट ०-१८-० तथा ०-६-०, जमुना सिंह राजपुत ज्यू बाट ० -६-० जग्गा र भूमिसुधार कार्यलय बारा बाट ३-१७-५ जग्गा प्राप्त भयो । श्री दिप विक्रम शाह ले आफ्नो पिता स्व.श्री मोहन विक्रम शाह (राम राजा)को नाममा क्याम्पसको नाम राख्ने शर्तमा दिप विक्रम र उनका परिवारले गरेको योगदानको आधारमा यस क्याम्पसको नाम राम राजा (मोहन विक्रम शाह) क्याम्पसको रूपमा स्थापना भयो । तत्कालिन नारायणी अञ्चलाधिेश लक्ष्य बहादुर गुरुङ र प्र.जि.अ.बद्री प्रसाद पौडेल ज्यूको सहयोगमा, गणेश राज शास्त्रीलाई क्याम्पस प्रमुख न्युक्त गरि क्याम्पसको संचालन श्री ३ चन्द्र मा.वि.को प्रङ्गणमा भयो । क्याम्पसले दानमा पाएको जग्गामा दरबारको कम्पाउन्ड वालको ईटा प्रयोग गरी क्याम्पस भवन निर्माण गरी आज यस क्याम्पस आफ्नै भवनमा संचालन हुँदै आईरहेको छ ।

मानविकि संकाय अन्तर्गत प्रविणता प्रमाण पत्र बाट संचालन भई यस क्याम्पस ले वि.स.२०४२ सालमा व्यवस्थापन अन्तर्गत प्रविणता प्रमाण पत्र संचालन गर्दै यो क्याम्पस बहुमुखि क्याम्पस बन्न पुग्यो । समय परिवर्तन सँगै वि.स. २०५५ सालमा वि.वि.एस., वि.स. २०५६ सालमा +२ तर्फ शिक्षा तथा व्यवस्थापन संचालन भयो । वि.स.२०६० सालमा एक वर्षे वि.एड., वि.स.२०६३ सालमा ३ वर्षे वि.एड.र वि.स.२०७३ सालमा एम.वि.एस. साथ २०७५ सालमा एम.एड. तर्फ अंग्रेजी तथा स्वास्थ्य विषय संचालन गरी उच्च शिक्षामा यस क्षेत्रको लागि ठूलो आयाम थपेको छ । आज यस क्याम्पसमा सबै विभाग र संकाय गरी कुल १३४५ जना विधार्थीहरू अध्ययनरत छन् ।

संस्थागत सरचनाको आधारमा विधि सम्मत ढंगबाट संचालन तथा व्यवस्थापन, संस्थागत उद्देश्य पूर्तीका लागि यस क्याम्पसको आफ्नो विधान शैक्षिक तथा प्रशासनिक नियमावली तथा आर्थिक प्रशासन

सम्बन्धि नियमावलीको आवश्यकता महसुस गर्दै तत्कालिन क्याम्पस संचालक समितिको सदस्य सचिव श्री सुभाष प्रसाद ज्यू (क्याम्पस प्रमुख) को संयोजकत्वमा विधान निर्माण समिति गठन गरियो । विधान निर्माण समिति र तत्कालिन क्याम्पस प्रमुख सुभाष प्रसाद ज्यूको अथक प्रयास बाट क्याम्पसको विधान २०६५, शैक्षिक तथा प्रशासन सम्बन्धि नियमावली २०६५ आर्थिक प्रशासन सम्बन्धि नियमावली २०६५ लागु भएको १६ औं वर्षमा संचालित छ ।

कुनै पनि संस्थाको सफल संचालनका लागि राष्ट्र एवम समुदायको भूमिका एवम संस्थाको आर्थिक अनुशासन र पारदर्शिता महत्वपूर्ण तत्व हो भन्ने सत्यलाई हृदयङ्गम गर्दै वर्तमान संचालक समितिले क्याम्पस सभा समक्ष क्याम्पसको वार्षिक प्रतिवेदन २०७९/०८० प्रस्तुत गर्न पाउदा आफूलाई गोर्बान्वित महसुस गर्दछु । विधार्थीहरूको आत्मबल वृद्धि गरी उनीहरूलाई विभिन्न क्षेत्रमा सजिलै प्रतिस्पर्धा गर्न सक्ने बनाउन सीपमूलक, रोजगारीमुखी शैक्षिक उद्देश्यलाई बलियो बनाउन क्याम्पसले अत्याधुनिक शैक्षिक प्रणालीको प्रयोग गर्ने लक्ष्य राखेको छ । यस्तै समय, समाज र राष्ट्रको माग अनुरूप विषय थप संकाय थप तथा प्राविधिक र रोजगार मूलक शिक्षा प्रदान गर्ने वर्तमान संचालक समितिको प्रमुख लक्ष्य रहेको छ । क्याम्पसको रणनीति योजना अनुरूप क्याम्पसको भौतिक निर्माण गर्दै जाने, प्राध्यापक तथा प्रशासनको कर्मचारीहरूको योग्यता अभिवृद्धिका लागि विभिन्न कार्यक्रमहरू संचालन गर्ने हाम्रो योजना रहेको छ । अतः विभिन्न आरोह अवरोधहरूको विच शिक्षक तथा प्रशासनका सबै कर्मचारीहरूले सराहनिय काम गरिरहेका छन् र यस क्याम्पसको वार्षिक प्रतिवेदन तयार पार्ने शिक्षक तथा कर्मचारीहरूले पुऱ्याएको सहयोग प्रति म कृतज्ञता व्यक्त गर्दछु । क्याम्पसले प्रस्तुत गर्ने वार्षिक प्रतिवेदन एक आर्दश प्रतिवेदन बनाउन हामी सधै प्रयत्नशिल छौ ।

२. शैक्षिक प्रगति विवरण

२.१ भर्ना प्रवृत्ति विश्लेषण

यस क्याम्पसको वार्षिक विधार्थी भर्ना दर, स्नातक तर्फ शिक्षा तथा व्यवस्थापन र स्नाकोत्तर तर्फ विगत तिन वर्षेको छात्र छात्राहरू, दलित, मधेशी आदिको रूपमा तलको तालिकामा प्रस्तुत गरिएको छ ।

BBS तर्फ आ.व. २०७७/०७८

Category	Male	Female	EDJ	Madheshi	Dalit	Total
Number of Students	219	163	202	236	5	382
Percent %	57.19%	42.67%	52.87%	61.78%	1.30%	100%

BBS तर्फ आ.व. २०७८/०७९

Category	Male	Female	EDJ	Others	Dalit	Total
Number of Students	237	224	436	15	10	461

Percent %	51.41%	48.59%	94.58%	3.25%	2.16%	100%
-----------	--------	--------	--------	-------	-------	------

BBS तर्फ आ.व. २०७९/०८०

Category	Male	Female	EDJ	Madheshi	Dalit	Total
Number of Students	227	265	255	213	24	492
Percent %	46.13%	53.86%	518.82%	43.29%	4.87%	100%

वि.वि.एस. तर्फ आ.व. ०७७/०७८, ०७८/०७९ तथा ०७९/०८० विद्यार्थी भर्ना दरको विश्लेषण गर्दा आ.व. २०७७/०७८ मा कुल विद्यार्थी भर्ना संख्या ३८२ जस मध्ये छात्र २१९ छात्रा १६३ EDJ २०२ मध्येसी २३६ र दलित ५ जना रहेका छन् । त्यसैगरी आ.व. २०७८/०७९ मा कुल विद्यार्थी भर्ना संख्या ४६१ जस मध्ये छात्र २३७ छात्रा २२४ EDJ ४३६ अन्य १५ र दलित १० जना रहेका छन् । त्यसैगरी आ.व. २०७९/०८० मा कुल विद्यार्थी भर्ना संख्या ४९२ जस मध्ये छात्र २२७ छात्रा २६५ EDJ २५५ मध्येसी २१३ र दलित २४ जना रहेका छन् ।

समग्रमा विगत ३ वर्षको व्यवस्थापन संकाय तर्फ भर्ना प्रवृत्ति विश्लेषण गर्दा क्रमश वृद्धि हुदै गएको देखिन्छ र साथै छात्राहरुको संख्या उल्लेखनिय देखिन्छ ।

B.ed शिक्षा तर्फ आ.व. २०७७/०७८

Category	Male	Female	EDJ	Madheshi	Dalit	Total
Number of Students	123	169	132	146	15	292
Percent %	42.12%	57.87%	45.20%	50%	5.13%	100%

B.ed शिक्षा तर्फ आ.व. २०७८/०७९

Category	Male	Female	EDJ	Others	Dalit	Total
Number of Students	184	189	324	35	10	373
Percent %	49.33%	50.67%	86.86%	9.38%	2.68%	100%

B.ed शिक्षा तर्फ आ.व. २०७९/०८०

Category	Male	Female	EDJ	Madheshi	Dalit	Total
Number of Students	150	196	152	183	11	346
Percent %	43.35%	56.64%	43.93%	52.89%	3.17%	100%

वि.एड. तर्फ आ.व. २०७७/०७८, २०७८/०७९ तथा २०७९/०८० को भर्ना दर विश्लेषण गर्दा आ.व. २०७७/०७८ मा कुल विद्यार्थी भर्ना २९२ मध्ये छात्र १२३ छात्रा १६९ EDJ १३२ मध्येसी १४६ र दलित १५ रहेका छन् । त्यसै गरी आ.व. २०७८/०७९ मा कुल विद्यार्थी भर्ना ३७३ मध्ये छात्र १८४ छात्रा १८९ EDJ ३२४ अन्य ३५ र दलित १० रहेका छन् । त्यसै गरी आ.व. २०७९/०८० मा कुल विद्यार्थी भर्ना ३४६ मध्ये छात्र १५० छात्रा १९६ EDJ १५२ मध्येसी १८३ र दलित ११ रहेका छन् ।

समग्रमा विगत ३ वर्षको शिक्षा संकाय तर्फ भर्ना प्रवृत्ति विश्लेषण गर्दा आ.व. समग्रमा विगत तिन वर्षको शिक्षा संकाय तर्फ भर्ना प्रवृत्ति विश्लेषण गर्दा आ.व. २०७७/०७८ भन्दा २०७८/०७९ मा भर्ना दर वृद्धि भएतापनी आ.व. २०७९/०८० उक्त भर्ना दरमा कमि आएको देखिन्छ । शिक्षा संकाय तर्फ छात्र भन्दा छात्राहरुको संख्यामा बढी देखिन्छ । छात्राहरुको संख्यामा वृद्धि हुनुमा प्रदेश नं २ को मुख्य मन्त्रिको “बेटी बचाई बेटी पढाई” भन्ने अभियानमा यस क्याम्पसले महत्वपूर्ण भूमिका खेलेको तथ्य यस क्याम्पसमा अध्ययनरत छात्राहरुको संख्याले पुष्टी गरेको छ ।

M.B.S. तर्फ भर्ना दर

M.B.S. आ.व. २०७७/०७८ सेमेष्टर

Category	Male	Female	EDJ	Madheshi	Dalit	Total
Number of Students	15	8	15	17	1	23
Percent %	65.22%	34.78%	65.22%	73.91%	4.35 %	100%

M.B.S. आ.व. २०७८/०७९ सेमेष्टर

Category	Male	Female	EDJ	Others	Dalit	Total
Number of Students	28	9	27	-	1	37
Percent %	75.67%	24.32%	72.97%	-	2.70%	100%

M.B.S. आ.व. २०७९/०८० सेमेष्टर

Category	Male	Female	EDJ	Madheshi	Dalit	Total
Number of Students	29	12	16	25	1	41
Percent %	70.73%	29.26%	39.02%	60.97%	2.43 %	100%

M.ED. तर्फ भर्ना दर

M.ED. आ.व. २०७७/०७८ सेमेष्टर

Category	Male	Female	EDJ	Madheshi	Dalit	Total
Number of Students	7	5	9	11	1	12
Percent %	58.33%	41.67%	75%	91.67%	8.33 %	100%

M.ED. आ.व. २०७८/०७९ सेमेष्टर

Category	Male	Female	EDJ	Others	Dalit	Total
Number of Students	15	10	15	-	-	25
Percent %	60%	40%	60%	-	-	100%

M.ED. आ.व. २०७९/०८० सेमेष्टर

Category	Male	Female	EDJ	Madheshi	Dalit	Total
Number of Students	15	13	8	20	0	28
Percent %	53.57%	46.42%	28.57%	71.42%	0%	100%

MBS तर्फ आ. व. २०७७/०७८ मा कुल विधार्थी भर्ना दर २३ रहेको छ। जसमध्ये छात्र १५ र छात्रा ८ जना र **EDJ** मा १५ र मधेशीमा १७ र दलित १ रहेका छन्। २०७८/०७९ मा एम.वि.एस. सेमेष्टर कार्यक्रममा कुल विधार्थी भर्ना दर ३७ जसमध्ये छात्र २८ छात्रा ९ **EDJ** २७ र दलित १ रहेको छ। २०७९/०८० मा एम.वि.एस. सेमेष्टर कार्यक्रममा कुल विधार्थी भर्ना दर २८ जसमध्ये छात्र १५ छात्रा १३ **EDJ** ८, मधेशी २० रहेको छ।

Med तर्फ आ.व. २०७७/०७८ मा कुल विधार्थी भर्ना दर १२ रहेको छ। जसमध्ये छात्र ७ र छात्रा ५ जना र **EDJ** मा ९ र मधेशीमा ११ र दलित १ रहेका छन्। २०७८/०७९ मा कुल विधार्थी भर्ना दर २५ जसमध्ये छात्र १५, छात्रा १० **EDJ** १५, रहेका छन्। २०७९/०८० मा कुल विधार्थी भर्ना दर २८ जसमध्ये छात्र १५, छात्रा १३ **EDJ** ८, मधेशी २० रहेका छन्।

वर्तमान अवस्थामा आ.व. २०७९/०८० मा यस राम राजा (मो.वि.शाह) बहुमुखी क्याम्पसको कुल विधार्थी संख्यालाई तलको तालिका मा प्रस्तुत गरिएको छ।

Category		Male	Female	EDJ	Others	Dalit	Total
B.B.S.	1st	58	70	117	4	7	128
	2nd	69	80	147	1	1	149
	3rd	57	49	98	7	1	106
	4th	53	25	74	3	1	78
	Total	237	224	436	15	10	461
B.ed.	1st	18	64	72	5	5	82
	2nd	60	42	0	0	0	102
	3rd	51	43	66	25	3	94
	4th	55	40	84	5	6	95
	Total	184	189	222	35	14	373
MBS. Sem.	1st	8	5	13	0	0	13
	3rd	15	4	14	0	1	19
	Total	23	9	27	0	1	32
M.ED. Sem	1st	8	5	13	0	0	13
	3rd	7	5	12	0	0	12
	Total	15	10	25	0	0	25
Grand Total		459	432	710	50	25	891

➤ प्लस टु तर्फ विद्यार्थी संख्या

संकाय	विद्यार्थी संख्या
११ व्यवस्थापन	१५७
१२ व्यवस्थापन	२२२
११ शिक्षा	१२
१२ शिक्षा	२०

२.२. स्नातक उत्तिर्ण दर प्रवृत्ति विश्लेषण

यस क्याम्पसमा अध्ययनरत विद्यार्थीहरु स्नातक तह व्यवस्थापन संकाय तथा शिक्षा संकाय तर्फ बाट स्नातक तह उत्तिर्ण छात्र छात्रा, EDJ, मधेसी तथा दलित संख्यालाई तलको तालिकामा प्रस्तुत गरिएको छ।

व्यवस्थापन संकाय तर्फ स्नातक तह उत्तिर्ण

आ.व. २०७७/०७८ (नतिजा प्रकाशन नभएको)

Category	Male	Female	EDJ	Madheshi	Dalit	Total
Number of Students	-	-	-	-	-	-

आ.व. २०७८/०७९

Category	Male	Female	EDJ	Madheshi	Dalit	Total
Number of Students	55	32	24	60	3	87

शिक्षा संकाय तर्फ स्नातक तह उत्तिर्ण

आ.व. २०७८/०७९ (चौथो वर्षको मात्र) अन्यको नतिजा प्रकाशन नभएको

Category	Male	Female	EDJ	Others	Dalit	Total
Number of Students	2	6	7	0	1	8

आ.व. २०७८/०७९

Category	Male	Female	EDJ	Madheshi	Dalit	Total
Number of Students	27	42	24	41	4	69

२.३. संचालित शैक्षिक कार्यक्रम

यस क्याम्पसमा संचालित शैक्षिक कार्यक्रमहरु अध्यापन गराउने विषयहरु सम्वन्धन प्राप्त साललाई निम्न तालिकामा देखाईएको छ।

सि.नं.	संकाय	साल	सम्वन्धन प्राप्त संस्था
१	+2	२०५६	HSEB
२	वि.वि.एस.	२०५५	त्रि.वि.वि
३	वि.एड.	२०६३	त्रि.वि.वि
४	१ वर्षे वि.एड.	२०६०	त्रि.वि.वि
५	एम.वि.एस.	२०७३	त्रि.वि.वि
६	एम.एड	२०७५	त्रि.वि.वि

उक्त तालिकामा देखाइएका शैक्षिक कार्यक्रमहरु संचालनमा रहेको छ भने एम.एड, वि.वि.एम. वि.वि.ए. जस्ता कार्यक्रमहरु प्रस्तावित कार्यक्रमहरु छन् जुन सम्वन्धन प्राप्तीको लागि यस क्याम्पसले आउने दिनहरुमा पहल गरिनेछ।

२.४. शिक्षण विधि

यस राम राजा (मो.वि.शाह) बहुमुखी क्याम्पसको मुख्य उद्देश्य सिप मुलक, रोजगार मुलक तथा प्रतिस्पर्धी बजारमा विक्री योग्य जनशक्तीको उत्पादन गर्नु हो। हामी चाहन्छौं की हाम्रो विद्यार्थीहरुको क्षमता तथा आत्मविश्वासमा वृद्धिहोस्। आजको युग प्रविधिको युग हो। विद्यार्थीहरुको शैक्षिक विकासको लागि प्राविधिक वतावरण अनुरूप शैक्षिक विधिको प्रयोग गर्दै जाने यस क्याम्पसले बुझेको छ।

यस क्याम्पसले शिक्षण विधि अन्तर्गत तपसिल बमोजिमका विधिहरु कार्यन्वयनमा लाईएको छ।

- i) Lecturer Method
- ii) Demonstration Method / Presentation Method
- iii) Participation Method
- iv) Group Discussion Method
- v) Use of Technology
- vi) Report Writing

क्याम्पसमा अध्यापनरत प्राध्यापकहरुको योग्यता दक्षता अभिवृद्धि गर्न एम.फिल र पि.एच.डी. गर्ने अवसर प्रदान गर्ने लक्ष्य लिएको छ ।

३. सम्पति एवं भौतिक प्रगती विवरण

क्र.सं	विवरण	२०७९/०८०	२०७८/०७९	कैफियत
१	डेस्क /वेन्च	३५५	३३५	
२	काठको च्याक	२	२	
३	प्रशासनीक कुर्सी	२०	१८	
४	कम्प्युटर	२०	२०	
५	काउन्टर	३	३	
६	स्टिल च्याक	११	११	
७	काठको दराज	७	७	
८	स्टिल दराज	१४	१४	
९	काठको कुर्सी	२५	२५	
१०	प्लास्टिक कुर्सी	२१	२१	
११	काठको सोफा	५ सेट	५ सेट	
१२	स्लीङ्ग पंखा	६८	६८	
१३	पेपर स्टाइन्ड	५	५	
१४	मरकरी	०	०	
१५	Lap top	३	३	

१६	जेनरेटर	१	१	
१७	साईकल	२	२	१ विग्रिएको
१८	भित्ते घडी	२	२	
१९	ग्यास स्टोभ	१	१	
२०	फलामे सिडी	१	१	
२१	पानी तान्ने पम्प	२	२	
२२	कार्यक्रम ड्यस	१	१	
२३	कम्प्युटर टेबल	९	९	
२४	स्टेलेलाईजर ५ के.भि	१	१	
२५	प्रिन्टर	०	०	विग्रिएको
२६	इनभटर	२	२	१ विग्रिएको
२७	व्याट्री	१	१	
२८	टि.टि. बोर्ड	२	२	
२९	पोखरी	१	१	०-७-०
३०	सि.सि. क्यामरा	३०	३०	
३१	चाँदी को टगार र कर्नी	१,१	१,१	५५ तोला
३२	सुचना पार्टी	३	३	
३३	हण्ड पाइप	४	४	
३४	मोबाईल सेट	१	१	
३५	डिजिटल क्यामरा	१	१	
३६	यू.टि.एल, सिम र सेट	१	१	
३७	प्रशासनीक टेबल	८	८	
३८	टि-टेबल	५	५	
३९	Photo copy Machine/ Printer	४	४	

४०	Projector	३	३	
४१	साउड बक्स	१	१	
४२	टेबल प्यान	२	२	
४३	स्टील लक्कर	२	२	

यसरी क्याम्पसको भौतिक पूर्वाधार निर्माण एवं सम्पत्ति थप भएको दृष्टिकोणले आर्थिक वर्ष २०७८/०७९ संतोष जनक रहेको मूल्याङ्कन वर्तमान संचालक समितिको रहेको छ। यद्यपि यस क्षेत्र अन्तर्गत विद्यार्थीको संख्या संग मेल खानेगरी सेवा प्रदान गर्नका लागि पूर्वाधारहरुको निर्माण गर्नुपर्ने चुनौती विद्यमान रहेको छ।

पुस्तकको विवरण

क्र.सं.	संकाय / विषय	पुस्तक संख्या	कैफियत
१	व्यवस्थापन	७८२४	
२	शिक्षा	५९०६	
३	अंग्रेजी	१८५६	
४	नेपाली	११०८	
५	विविध	१०९७	
६	स्नातकोत्तर तह (व्यवस्थापन)	४१९	
७	स्नातकोत्तर तह (शिक्षा)	४६८	
	जम्मा	१८६७८	

४. प्रशासनिक संगठन क्षेत्र :-

कुनै पनि संगठन शैक्षिक होस् वा अन्य प्रशासनिक संगठन क्षेत्र संगठनको उद्देश्य हासिल गर्नको लागि महत्वपूर्ण हुन्छ भन्ने मान्यता वर्तमान संचालक समितिको रहेको छ। यस कुरालाई मध्य नजर गर्दै राम राजा (मो.वि.शाह) बहुमुखी क्याम्पसको कार्य क्षमता अभिवृद्धि गर्न विभिन्न ऐतिहासिक निर्णयहरु यस क्षेत्र अन्तर्गत गरिदै आइएको छ तथा क्याम्पसको विधानमा उल्लेख भए बमोजिम संगठनको ढाँचा पूर्णरूपमा कार्यान्वयन गर्ने कार्यको थालनी गरिएको छ।

प्रशासनिक संगठन क्षेत्रलाई प्रभावकारी बनाउन र यसको कार्य कुशलता वृद्धि गर्न लेखा कार्य प्रणाली, आन्तरिक जाँच प्रणाली, मासिक कर्मचारी बैठक आदि लागु गरिएको छ भने मानव संसाधन नीति बनाउने कार्यको थालनी गरिएको छ।

संचालक समितिका निर्णयहरु कार्यान्वयन गर्न गराउनका लागि क्याम्पसको विधानमा व्यवस्था भए बमोजिम तपशील अनुसारको कार्यकारी समिति रहेको छ।

तपसिल

- १) अध्यक्ष - हरिभूषण कुशवाह (क्याम्पस प्रमुख)
- २) सदस्य - हेतनारायण चौधरी (स.क्या.प्र. शैक्षिक)
- ३) सदस्य - वृज किशोर यादव (विभागीय प्रमुख)
- ४) सदस्य - रामबाबु चौधरी (विभागीय प्रमुख)
- ५) सदस्य - सुभाष कुमार तिमिल्सेना (विभागीय प्रमुख)
- ६) सदस्य सचिव - निवेश कुमार तिमिल्सेना (स.क्या.प्र. प्रशासनिक)

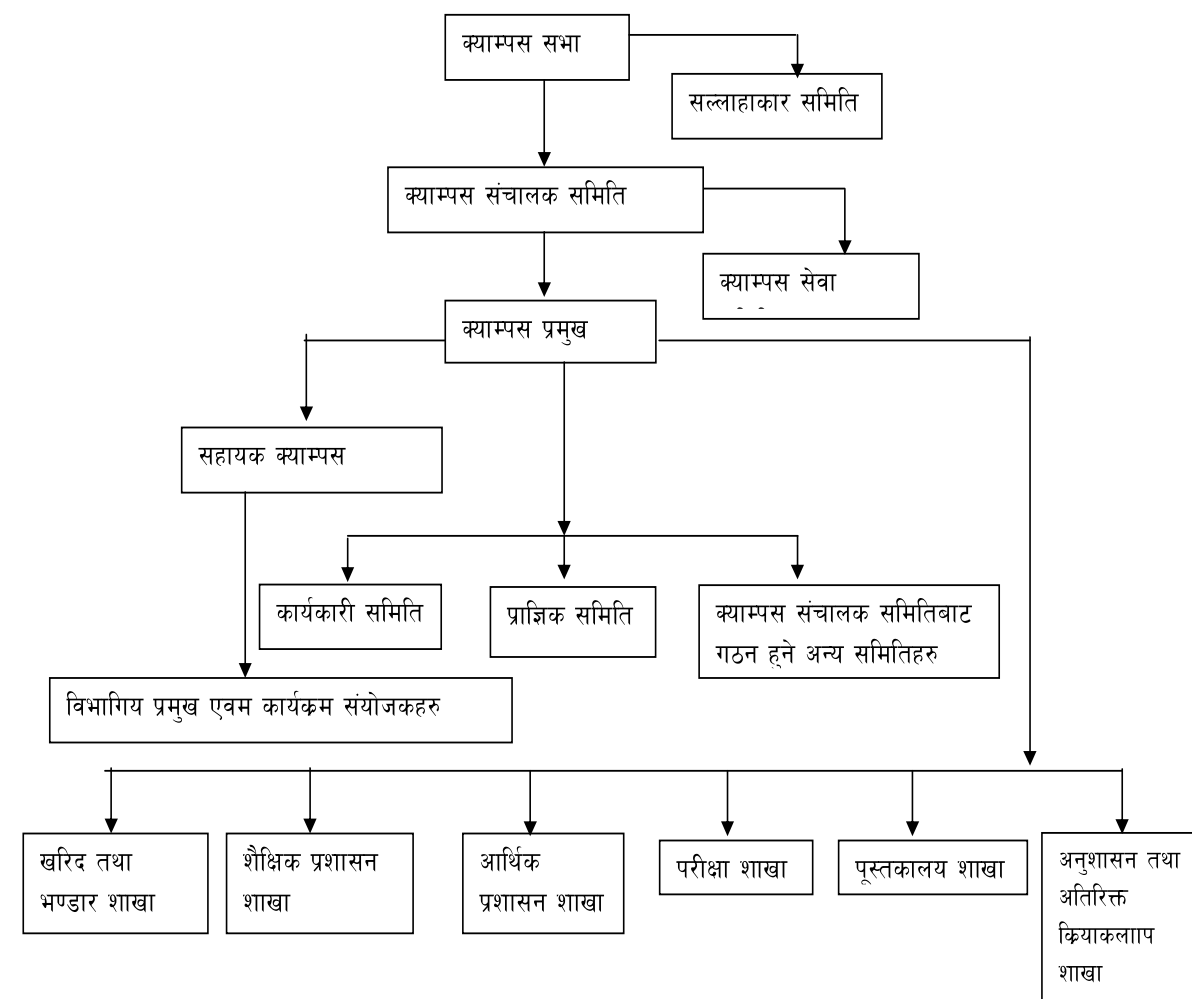
प्रशासनिक संगठन क्षेत्र अन्तर्गतको अन्य महत्वपूर्ण जानकारी तलको तालिकामा प्रस्तुत गरिएको छ।

तालिका नं. १
प्रशासनिक क्षेत्र

क्र.सं.	नम	पद	सेवाको शर्त	क्याम्पसमा सेवा शुरुगरेको मिति
१	हरिभुषण कुशवाहा	क्या.प्रमुख	आवधिक	२०६२/०५/०५
२	निवेश कु. तिमिल्सिना	स.क्या.प्रमुख प्रशासनिक	आवधिक	२०६१/०७/२७
३	हेतनारायण चौधरी	स.क्या.प्रमुख शैक्षिक	आवधिक	२०६५/०२/०१
४	हरेराम अधिकारी	लेखा साहायक	स्थायी	२०५६/०५/०७
५	महेश राज जोशी	पुस्तकालय साहायक	स्थायी	२०५६/०७/०१
६	प्रताप चन्द्र दाहाल	साहायक कम्प्युटर अपरेटर	स्थायी	२०६६/१२/०१
७	चोकट राउत	मालि /पाले	करार	२०५७/०१/०१
८	अमर यादव	पाले	स्थायी	२०६५/१०/०१
९	साजन राउत	स्वीपर	करार	२०७५/१२/०१
१०	उमेश यादव	पाले	करार	२०७५/१२/०१
११	उर्मिला कुमारी महतो	का.स.	करार	२०७७/१०/०१
१२	कोशिला देवी	स्वीपर	ज्यालादारी	२०७८/०४/०१

राम राजा (मो.वि.शाह) बहुमुखी क्याम्पसको विधान २०६५ मा व्यवस्था भए बमोजिम क्याम्पसको साङ्गठनिक संरचना यस प्रकार रहेको छ।

तालिका नं. २
प्रशासनिक संगठन क्षेत्र



५. आर्थिक क्षेत्र :-

सामुदायिक क्याम्पसको सफलताको मुख्य आधार आर्थिक पारदर्शिता रहेको कुरालाई हृदयङ्गम गरी वर्तमान संचालक समितिले आर्थिक लेखा प्रणालीलाई चुस्त दुरुस्त पार्ने र प्रभावकारी नियन्त्रण प्रणाली

लागु गर्ने लेखा कार्य विधी कार्यान्वयन गरी सकेको छ । आर्थिक रुपले सक्षम र सबल वन्न सकेमात्र क्याम्पसको भविष्य उत्साहजनक रहने भएकोले भविष्यलाई दुष्टिगत गरी वर्तमानको आम्दानीबाट विभिन्न कोषहरुमा रकम जम्मा गर्ने तथा क्याम्पसको आफ्नै छुट्टै कोषमा पनि आम्दानीको एक निश्चित हिस्सा जम्मा गर्ने परिपाटीको सुरुवात भएको छ तथा विगत दुई आ.व. देखि क्याम्पस घाटामा रहेको हुँदा उक्त कोषमा रकम जम्मा गर्न सकिएको छैन । क्याम्पसको लेखा प्रणालीलाई वैज्ञानिक व्यावहारिक र परिणाममुखी बनाउन कम्प्युटर लेखा प्रणाली लागु भईसकेको छ ।

आर्थिक अनियमितता हिनामिनालाई प्रभावकारीरुपले नियन्त्रण र रोकथाम गर्ने विभिन्न समान्ताहरु निमार्ण गरी Check and Balance गर्ने गरिएको छ । आर्थिक क्षेत्रलाई चुस्त दुरुस्त र पारदर्शी बनाउन बजेट प्रणाली कठोर रुपमा लागु गरिएको छ ।

५.१. विधार्थी शुल्क विश्लेषण :-

आर्थिक क्षेत्र अन्तर्गत यस क्याम्पसको वर्तमान शुल्कको संरचना यस प्रकार रहेको छ ।

तालिका नं. १

आर्थिक क्षेत्र

क.सं.	विवरण	भर्ना शुल्क	मासिक शुल्क
१	कक्षा ११	५५००	७५०
२	कक्षा १२	३५००	७५०
३	स्नातक तह प्रथम वर्ष वि.वि.एस तथा वि.एड.	५५००	९७५
४	स्नातक तह दोस्रो वर्ष वि.वि.एस तथा वि.एड.	३५००	९७५
५	स्नातक तह तेस्रो वर्ष वि.वि.एस तथा वि.एड.	३५००	९७५
६	स्नातक तह चौथो वर्ष	३५००	९७५
७	स्नातकोत्तर तह एम.वि.एस. 1st Sem.	६९००	१६००
८	स्नातकोत्तर तह एम.वि.एस. 2nd Sem.	४४००	१६००
९	स्नातकोत्तर तह एम.वि.एस. 3rd Sem.	४४००	१६००
१०	स्नातकोत्तर तह एम.वि.एस. 4th Sem.	४४००	१६००
११	टि.सि/सि.सि. शुल्क	७००/७००	

विद्यार्थी शुल्कको अतिरिक्त यस क्याम्पसको नियमित अनुदान एवं आयका अन्य स्रोतहरु यस प्रकार रहेका छन् ।

- १) विश्व विद्यालय अनुदान आयोग
- २) स्थानीय निकाय अनुदान
- ३) नागरिकता फर्म शुल्क
- ४) व्याज आम्दानी
- ५) मालपोत रजिष्ट्रेशन

५.२ आर्थिक प्रगती विश्लेषण

५.२.१ आय विश्लेषण

आर्थिक प्रगती विश्लेषण अन्तर्गत यस क्याम्पसको विभिन्न स्रोतहरुबाट प्राप्त आयलाई निम्न तालिकामा देखाइएको छ ।

क्याम्पस आय	आ.ब. ०७९/०८०	आ.ब. ०७८/०७९	आ.ब. ०७७/०७८
क) विद्यार्थी शुल्कबाट आय	१,७०,२७,८३५।	८५,७८,०९०।	११,६२८,०१६।
ख) नेपाल सरकार र अन्य स्रोत बाट अनुदान			
१) विश्व विद्यालय अनुदान (नियमित)	२०,०,२८००।	३०,३५,०००।	३५,३७,२२५।
२) कलैया उप. म. न. पा	१०,००,०००।	१५,००,०००।	०
३) कलैया उप. म. न. पा उप प्रमुख छात्रवृत्ती	२,००,०००।	०	०
ग) अन्य आय	३०,७३,८२३।७१	१०,४८,०३५।	२५,९२,४२४।३२
जम्मा	२,३३,०४,४५८।७१	१,४१,६१,१२५।	१,७८,११,६६५।३२

विद्यार्थी शुल्क आय अन्तर्गत मासिक शुल्क, भर्ना शुल्क, क्याम्पस विकास, परीक्षा शुल्क, रजिष्ट्रेशन शुल्क आदि (क्याम्पसको अनुसूचि ६ अनुसार) समावेश गरिएको छ । त्यसै गरि अन्य आय अन्तर्गत नागरिकता फर्म विक्रि, जग्गा बाली आय, व्याज प्राप्त सम्मावेस गरिएको छ । विश्व विद्यालय अनुदान आयोगबाट आ.ब. २०७७/०७८ मा नियमित तर्फ १२३६२२५ अन्य तर्फ ३,०१०००। र सेमेष्टर तर्फ २०,००००० प्राप्त भएको छ । त्यसै गरि आ.ब. २०७८/०७९ मा नियमित तर्फ १८,३५,०००। अन्य तर्फ १२,००,०००। प्राप्त भएको छ । त्यसै गरि आ.ब. २०७९/०८० मा नियमित तर्फ २०,०२,८००/-, Equity Grants तर्फ

८,००,०००/- र भवन निर्माण तर्फ ५०,००,०००/- (कुल ५८,००,०००/- पूँजीगत आयमा समावेश गरिएको छ) प्राप्त भएको छ ।

५.२.२. क्याम्पस संचालन खर्च विश्लेषण

क्याम्पस संचालन खर्च	आ.ब. ०७९/०८०	आ.ब. ०७८/०७९	आ.ब. ०७७/०७८
क) तलब	१,४०,४३८७६।७०	७२५६८५०।४०	७११३१००।४०
ग) अन्य संचालन खर्च	८९६२४२३।९४	४८५९६१६।००	६६७६२५२।२२
जम्मा	२३००६३००।६४	१२११६४६६।४	१३७८९३५२।६२

क्याम्पसको संचालन खर्च अन्तर्गत तलब शिक्षण, तलब प्रशासन, भत्ता, संचयकोष, उपदान तथा निवृत्ति भरण व्यवस्था खर्चहरुलाई समावेश गरिएको छ । अन्य संचालन खर्च अन्तर्गत परीक्षा खर्च, रजिष्ट्रेशन, विज्ञापन, छपाई तथा मसलन्द, भ्रमण, बैठक भत्ता, अतिथि सत्कार, शैक्षिक समाग्री जस्ता खर्चहरुलाई सम्मावेस गरिएको छ । (संचालन खर्चको अनुसूचि ७) कुल क्याम्पस संचालन खर्चको ५१.५८ प्रतिशत, ५९.८९ प्रतिशत र ६१.०४ प्रतिशत तलब खर्च र अन्य संचालन खर्च तर्फ ४८.४२ प्रतिशत, ४०.११ प्रतिशत र ३८.९६ प्रतिशत आ.ब. २०७७/०७८, २०७८/०७९ र २०७९/०८० मा क्रमश प्रतिशत रहेको छ ।

५.३. पूँजीगत खर्च :-

पूँजीगत खर्च अन्तर्गत यस क्याम्पसले भवन, फर्निचर, पुस्तक, कार्यालय उपकरण, आदी जस्ता पूँजीगत सम्पतीहरुमा भएको खर्चलाई निम्न तालिकामा देखाइएको छ ।

सि.नं.	विवरण	०७९/०८०	०७८/०७९	०७७/०७८
१	भवन	०	०	२५,०२१,६६।५०
२	फर्निचर	१११५७९।०३	६२,२१५।०	११२००
३	पानी विधुत	१६२५०।	०	३५०
४	अन्य निर्माण	१४५९,०००।६५	४४९,२१७।२१	१४३५२५
५	बैज्ञानिक, शैक्षिक	०	२७०००।	६०७००
६	पुस्तक	४२३३०४।०	१०९,८७७।७५	२००३१६
७	कार्यालय उपकरण	२४३०१०।०	७८५४२	३४२८६।९६
८	विविध सम्पति	४५७७९३।५२	२४१९८३	०
	जम्मा	२९६९०२७।६८	१९५७७३६।९६	२९,५२,५४४।४६

आ.व. २०७७/०७८ मा कुल पूँजीगत खर्च रु. २९,५२,५४४/४६ रहेको छ । यसबाट यो प्रष्ट हुन्छ कि भौतिक पूर्वधार तथा निर्माण कार्य संतोषजनक रहेको छ । २०७८/०७९ मा कुल पूँजीगत खर्च १९,५७,७३६/९६ रहेको छ तथा आ. व. २०७९/०८० मा कुल पूँजीगत खर्च २९,६९,०२७/६८ रहेको छ जसमा विश्वविद्यालय अनुदान आयोगबाट अतिरिक्त क्रियाकलाप निर्माणका लागि रु १२०००००० अनुदान सहयोग प्राप्त भई बास्केटबल कोर्ट तथा टेवल टेनिस बोर्ड निर्माण गर्नुका साथै अन्य खेलकुद समाग्री खरिद गरीएको रकम समावेश गरिएको छ ।

६. आ.व. २०७९/०८० को लेखा परीक्षणको प्रतिवेदनले उठाईएको समस्याहरूको न्यूनीकरण :-

आर्थिक पारदर्शी र आर्थिक अनुसासन प्रचलित कानूनको पालना र सस्थाको नियमावली बमोजिम संस्था संचालनमा छ या छैन भन्ने उद्देश्यले हरेक वर्ष यस क्याम्पसले लेखा परीक्षण गराई सो प्रतिवेदन क्याम्पस सभामा प्रस्तुत गर्ने गरेको छ । गत वर्षको लेखा परीक्षणको प्रतिवेदन अनुसार सफ्टवेयरबाट विधार्थी आमदानी रसिद संचालन गर्नु पर्नेमा यस आ.व. देखि पूर्णरूपमा सफ्टवेयर संचालन गरिएको देखिएको छ । उपदान तथा निवृत्तिभरण कोषको लागि छुट्टाईएको रकम दाखिला नभएकोले आगामी आ.व. मा दाखिला गरिनेछ ।

७. समाजिक प्रगती :-

शैक्षिक संस्थाहरू समाजको एक महत्वपूर्ण अङ्ग हो । शैक्षिक संस्थाले नै समाजमा रहेका कुरिती अंधविश्वास जस्ता सोचलाई परिवर्तन गर्नमा मद्दत गर्दछ । २०३८ सालमा स्थापना भएको यस सामुदायिक क्याम्पसले समाजको प्रगतीमा महत्वपूर्ण भूमिका निर्वाह गर्दै आइरहेको छ र साथै यस संस्थाको विकास तथा संचालनमा समाजको भूमिका पनि महत्वपूर्ण रहेको छ ।

७.१. समाजिक क्रियाकलापमा क्याम्पसको सहभागिता :-

राम राजा (मो.वि.शाह) बहुमुखि क्याम्पस सामुदायिक क्याम्पस भएकोले यस क्षेत्रका गरिव, विपिन्न, दलित जस्ता विधार्थीहरूलाई सस्तो शुल्कमा शिक्षा प्रदान गर्दै आइरहेको तथ्य भर्ना प्रवृत्ति विश्लेषणले प्रष्ट गरेको छ । समाजीक क्रियाकलापहरूमा यस क्याम्पसको उपस्थिती रहेको छ । बेला बेलामा यस क्याम्पसका विधार्थीहरूलाई समाजीक क्रियाकलाप जस्तै सरसफाई अभियान, स्वास्थ्य परीक्षण कार्यक्रम, समाजीक अपराधिक घटना न्युनिकरण तथा रक्तदान कार्यक्रम आदी जस्ता कार्यक्रमहरूमा सहभागिता गराईएको छ ।

७.२. समाजको क्याम्पसप्रतिको योगदानहरू :-

यस क्याम्पसको शैक्षिक विकास, आर्थिक विकास, भौतिक पूर्वाधारको विकासमा समाजको महत्वपूर्ण भूमिका रहेको छ । स्व. रामलाल चनावाला यस शैक्षिक संस्थाको प्रगतीको लागि आफ्नो स्वश्व दान गरेका हुन त्यसैगरी स्व. दिप विक्रम शाह, स्व. शंकर उपाध्याय, राम राजा परिवार, जमुना सिंह राजपुत जस्ता महान शिक्षा प्रेमीहरूले यस क्याम्पसलाई जग्गादान गरेका हुन । गरिव विपिन्न, जेहन्दार, दलित

जस्ता विधार्थीहरू शिक्षाबाट वन्चित नहोस भन्ने उद्देश्यले दिप-ज्योती छात्रवृत्ती कोषको स्थापना श्री किरण विक्रम शाह ज्यू द्वारा र हरिलाल कुशुम अग्रवाल छात्रा छात्रवृत्ती कोषको स्थापना श्री हरीलाल अग्रवाल ज्यू द्वारा गरिएको छ । यसले समाजको क्याम्पसको प्रति दृष्टीकोण सकारात्मक रहेको संकेत गर्दछ ।

७.३. क्याम्पसको समाजप्रति योजना :-

यस राम राजा (मा.वि.शाह) बहुमुखि क्याम्पसको समाज प्रति योजनाहरू यस प्रकार रहेका छन् ।

- समाजमा रहेका गरिव, विपिन्न, दलित विधार्थीहरू उच्च शिक्षाबाट वन्चित नहोस भन्ने उद्देश्यले त्यस्ता वर्गका विधार्थीहरूलाई पहिचान गरी छात्रवृत्ति प्रदान गर्ने ।
- प्रतिस्पर्धी योग्य, विक्री योग्य दक्ष जनशक्ती उत्पादन गर्ने ।
- समय अनुरूप तथा विधार्थीहरूको रुची क्षेत्रको पहिचान गरी सोही अनुरूप शिक्षा प्रदान गर्ने ।
- विभिन्न संघ संस्थाहरूसँग सहकार्य गरी रोजगारीको श्रृजना गर्ने ।

७.४. क्याम्पसमा समुदायको सहभागिता वृद्धि गर्ने योजना :-

सामुदाय द्वारा संचालित यस राम राजा (मा.वि.शाह) बहुमुखि क्याम्पस समुदायको सहभागिता विना पुष्पित र पल्लवित हुन सक्दैन भन्ने कुरा यस क्याम्पसले राम्ररी बुझेको छ । यस क्याम्पसमा सामुदायको सहभागिता विगत भन्दा अझ बढीहोस् भन्ने यसका योजनाहरू यस प्रकार रहेका छन् ।

- पूर्व विधार्थी संघको स्थापना गर्ने ।
- बेला बेलामा अभिभावकहरूसँग अन्तरक्रिया कार्यक्रम गर्ने ।
- स्थानिय विधालय, क्याम्पसहरू विच अन्तरक्रिया कार्यक्रम गर्ने ।
- क्याम्पस सभा, वार्षिक उत्सव जस्ता कार्यक्रमहरूमा सामुदायको उपस्थिती बढी होस् भन्ने उद्देश्यले घर दैलो कार्यक्रम गर्ने ।
- सामुदायको चाहाना, इच्छा तथा रोजगारी मुलक शिक्षा प्रदान गर्ने ।
- मेरो क्याम्पस राम राजा (मो.वि.शाह) बहुमुखि क्याम्पस नाराको साथमा समाजमा जनचेतना फैलाउन विभिन्न कार्यक्रमहरू गर्ने ।

८. क्याम्पसका मुद्दा तथा चुनौतीहरू :-

नेपाल भरीका सम्पूर्ण सामुदायिक क्याम्पसका एक मात्र समस्या भन्नाले आर्थिक र शैक्षिक रहेको पाइन्छ। यसको मुख्य कारण सामुदायिक क्याम्पस प्रति सरकारको हेर्ने दृष्टिकोण तथा स्पष्ट नितिको अभाव रहेको छ।

८.१. अल्पकालिन तथा दिर्घकालिन मुद्दा तथा चुनौतीहरु :-

- यस क्याम्पसका अल्पकालिन मुद्दा तथा चुनौतीहरु यस प्रकार रहेका छन्।
- आम्दानी भन्दा संचालन खर्च बढी हुनु जसको कारण समयमा तलब वितरण गर्नमा कठिनाई हुनु।
 - आधुनिक पुस्तकालय, आधुनिक उपकरणको व्यवस्था गर्नु पर्ने देखिन्छ।
 - क्याम्पसको भर्नादर तथा परीक्षामा सामिल संख्यामा अन्नतर हुनुको कारण विधार्थी वैदेशिक रोजगारी तर्फ अन्नमुख भएको देखिन्छ।
 - आजको प्रतिस्पर्धात्मक युगमा प्राविधिक माध्यमबाट खोज मुलुक अनुसन्धात्मक शिक्षाको प्रदान गर्नु प्रमुख चुनौती रहेको छ।
 - वि.स. २०७२ सालमा गएको महविनाशकारी भुकम्पको कारणले भौतिक संरचनामा क्षती पुगेकोले नया भवन आधुनिक कक्षा कोठाको व्यवस्थापन गर्नु।
 - जनसमुदाय तथा समयको माग अनुरूप विभिन्न संकाय तथा तह को व्यवस्था मिलाउनु हाम्रो सामु चुनौती रहेका छ।
 - सामुदायिक क्याम्पस प्रतिको सामुदायिक जन चेतनाको कमिले स्थानिय विधार्थीहरु बाहिर पढन जाने प्रवृत्ति रोक्न हाम्रो सामु चुनौती रहेको छ।
 - विश्व विद्यालयले प्राविधिक कार्यक्रमहरुको स्विकृती सामुदायिक क्याम्पसलाई सम्बन्धन दिन नचाहेको कारणले अप्राविधिक कार्यक्रमहरु संचालन गर्नु बाध्य हुनु।

८.२ मुद्दा तथा चुनौती समाधानका योजनाहरु :-

- क्याम्पस संचालन खर्चको लागि विधार्थी आम्दानी स्रोत बाहेक अन्य स्रोतहरुको खोजी गर्नु आवश्यक देखिन्छ।
- स्थानियतहमा रोजगारीको श्रृजना गर्न विभिन्न सघ संस्थाहरु सँग पहल गर्नु पर्ने देखिन्छ।
- विधार्थी अभिभावक, सामुदाय तथा सरोकारवालाहरु सँग अन्तरक्रिया कार्यक्रम गरी शैक्षिक स्तर तथा विधार्थी संख्यामा वृद्धीको लागि योजना बनाई कार्यान्वयन गर्नु पर्ने आवश्यक देखिन्छ।
- प्राविधिक शिक्षा जस्तै वि.वि.ए., वि.वि.एम., वि.ए.एल.एल.वि. सम्बन्धनका लागि विश्वविद्यालय सँग पहल गर्नु पर्ने देखिन्छ।

ड) QAA Certificate प्राप्तीको लागि कार्य शुरु भइसकेकोले यसले छिट्टै क्याम्पसको शैक्षिक, आर्थिक क्षेत्रमा मद्दत पुऱ्याउने हाम्रो सोचाई छ।

९. १५औँ क्याम्पस सभामा अध्यक्ष द्वारा अनुमोदनका लागि प्रस्तावित

निति तथा कार्यक्रम २०८०/०८१

क्याम्पसको प्राथमिकताका क्षेत्र तथा स्रोत र साधानहरुको उपलब्धता एवं सोको उच्चतम परिचालनलाई मध्यनजर गर्दै आ.व. २०८०/०८१ का लागि तपसिलमा उल्लेखित निति तथा कार्यक्रमहरु तर्जुमा गरि अनुमोदनका लागि प्रस्तावित गरिएको छ।

- विश्व विद्यालय स्तरको गुणस्तर कायम गर्न QAA प्रमाणका लागि क्रियाकलापहरु प्रारम्भ भइसकेको छ र यस आ.व.मा सो कार्य सम्पन्न गरिनेछ।
- विभिन्न दातृ निकायहरु सँग पहल गरि क्याम्पसको भौतिक संरचनाको निर्माण कार्य गरिनेछ, यसै सन्दर्भमा विश्व विद्यालय अनुदान आयोगद्वारा प्राप्त रु. ५०,००,०००/- पहिलो चरणको निकास प्राप्त भएको।
- क्याम्पसको कम्पाउन्ड वालमा तारवार गरिने छ।
- क्याम्पस हाता भित्र बास्केट बल कोडको निर्माण कार्यले पूर्णता प्राप्त गरि सकेकोले बास्केट बल ग्राउण्डलाई व्यस्थित बनाईनेछ।
- शिक्षक, कर्मचारी तथा संचालक समितिका सदस्यहरु सम्मिलित अन्तरक्रिया कार्यक्रमलाई यस आ.व. मा निरन्तरता दिइनेछ।
- क्याम्पस विधार्थी संख्या तथा शिक्षा स्तरमा वृद्धि गर्नका लागि विधार्थी, अभिभावक, सरोकारवाला तथा अन्य शैक्षिक संस्थाहरु सँग अन्तरक्रिया कार्यक्रम गरिने छ।
- आधुनिक शिक्षण प्रणाली अर्न्तगत शिक्षण विधिमा प्रभावकारिता ल्याउन Projector द्वारा अध्यापन गराउने साथै Smart Board बाट अध्यापन गराउने व्यवस्था मिलाईने छ।
- क्याम्पसमा अनुसन्धात्मक परिपाटिलाई स्थापित गरिने छ।
- E Liabrary, Web site तथा Internet को व्यवस्था गरिने छ।
- विधार्थीहरुको वृत्तिविकासको लागि अतिरिक्त तालिम तथा शैक्षिक भ्रमणको व्यवस्था गर्ने।
- प्रशासनिक तथा शैक्षिक क्षमतामा वृद्धि गर्नका लागि तालिम सेमिनारको व्यवस्था गर्ने।
- यस क्याम्पसको लेखा प्रणालीलाई थप पारदर्शिता बनाउन Software जडान भइ कार्य संचालन भई रहेको हुँदा यसलाई अझै प्रभावकारी बनाईने छ।
- Equity Grants तथा Performance Grants को Indicator अनुसार कार्य अगाडी बढाईने छ।

१०. आ.व. २०८०/०८१ को अनुमानित वार्षिक बजेट

कोड नं.	आय	०८०/८१ को अनुमानित	कोड नं.	व्याय	०८०/८१ को अनुमानित
१	क्याम्पस विकास	१,२५०,०००।००		संचालन खर्च	
२	प्रवेश शुल्क	२,४७०,०००।००	१	क) तलब शिक्षण	१०,७०५,२५०।००
३	रजिष्ट्रेशन शुल्क	३२५,०००।००		ख) अतिरिक्त तलब शिक्षण	२००,०००।००
४	मासिक शुल्क	१४,४२०,०००।००	२	तलब प्रशासन	४,८९०,०००।००
५	जरिवाना	१५,०००।००	३	पदिय भत्ता	१७५,०००।००
६	पुस्तकालय	५७५,०००।००	४	संचय कोष अनुदान	१,२४२,७८०।००
७	खेलकुद	२१५,०००।००	५	उपदान तथा निवृत्ति भरण व्यवस्था	१,००५,२०२।००
८	विद्युत	२१५,०००।००	६	परिक्षा एवं परिक्षा संचालन खर्च	
९	विद्यार्थी कल्याण कोष	१५०,०००।००		क) त्रि.वि.वि. परिक्षा शुल्क	१,३५०,०००।००
१०	परिचय पत्र	१०५,०००।००		ख) उ.मा.शि.प.	४००,०००।००
११	पुस्तकालय धरौटि	०।००		ग) आन्तरिक परिक्षा	५५०,०००।००
१२	परिक्षा शुल्क	१,३५०,०००।००		ग) परिक्षा संचालन खर्च	१,०५०,०००।००
१३	फर्म शुल्क	११२,०००।००	७	रजिष्ट्रेशन	
१४	विविध शुल्क	६००,०००।००		क) त्रि.वि.वि.	२५०,०००।००
१५	प्रकाशन विक्री	०।००		ख) उ.मा.शि.प.	२५०,०००।००
१६	जग्गा आय	५०,०००।००	८	विद्युत तथा पानी खर्च	१५०,०००।००
१७	लगानी आय	५०,०००।००	९	सेवा शुल्क खर्च	२५,०००।००
			१०	नविकरण शुल्क (त्रि.वि.वि.)	६५,०००।००
१८	नेपाल सरकार / अन्य श्रोतबाट अनुदान		११	नविकरण शुल्क (सफ्टवेयर)	१५०,०००।००
	क) विश्व विद्यालय अनुदान	३,५००,०००।००	१२	मर्मत संभार खर्च	२५०,०००।००
	ख) उप. म.न.पा.	१,५००,०००।००	१३	सवारी साधन खर्च	५०,०००।००
	ग) विविध	१००,०००।००	१४	विज्ञापन तथा प्रचार	१५०,०००।००
			१५	वैक चार्ज	५,०००।००
१९	अन्य आय		१६	कानूनी खर्च	२५,०००।००
	क) न.फा. विक्रि	१,०००,०००।००	१७	इनाम तथा पुरस्कार	२५,०००।००
	ख) रजिष्ट्रेशन	६५०,०००।००	१८	छपाई तथा मसलन्द खर्च	१,१००,०००।००
	ग) विविध	५०,०००।००	१९	पत्रपत्रिका खर्च	२५,०००।००
	घ) परिक्षा केन्द्र आम्दानी	१,०५०,०००।००	२०	भ्रमण खर्च	४५०,०००।००
	आम्दानी भन्दा खर्च बढि	३,५९९,२३२।००	२१	उत्सव तथा सामारोह	५००,०००।००
			२२	अतिथि सत्कार	४००,०००।००
			२३	ओभर टाइम खर्च	३००,०००।००

		२४	वैठक भत्ता तथा खर्च	२५०,०००।००
		२५	क) कार्यालय विविध खर्च	१२५,०००।००
			ख) विद्युत सामग्री तथा अन्य खर्च	५०,०००।००
		२६	प्रकाशन खर्च	१५०,०००।००
		२७	विद्यार्थी कल्याण खर्च	३००,०००।००
		२८	क) अनुसंधान खर्च	३५०,०००।००
			ख) E.M.I.S.	३५०,०००।००
			ग) QAA. खर्च	५००,०००।००
		२९	छात्रवृत्ति खर्च	४५०,०००।००
			विश्व विद्यालय छात्रवृत्ति	०।००
		३०	शैक्षिक समग्री खर्च	१५०,०००।००
		३१	तालिम, सेमिनार तथा गोष्ठी खर्च	४५०,०००।००
		३२	आन्तरिक एवं अन्तिम लेखापरिक्षण खर्च	५५,०००।००
		३३	व्याज खर्च	०
		३४	हास खर्च	२,०००,०००।००
			पूँजीगत खर्च	
		१	भवन	८५०,०००।००
		२	फर्निचर	२००,०००।००
		३	पानी, विद्युत व्यवस्था	१००,०००।००
		४	अन्य निर्माण	१५०,०००।००
		५	वैज्ञानिक तथा शैक्षिक उपकरण	३७५,०००।००
		६	पुस्तक	५००,०००।००
		७	कार्यालय उपकरण	१००,०००।००
		८	क) विविध सम्पत्ति	१५०,०००।००
			ख) सम्बन्धन	०।००
			क्याम्पस कोष	
		१	उपदान तथा निवृत्ति भरण व्यवस्था	०।००
		२	अक्षय कोष	०।००
	जम्मा		जम्मा	३३,३४३,२३२।००

Projected Annual Work Plan

SN	Activities	Indicators	Base Year	Budget (NRS)			Remarks			
				2023	2024	2025	Total	Internal	External	
01	Operation of Canteen	Sq. M/Ft.		Funitures and Utensils			5 Lac		5 Lac	RRM Campus
02	To construct of Library Building	50x30		First Floor Hall			70 Lac		70 Lac	RRM Campus
03	To Construct Compound Wall			Incomplete			70 Lac		70 Lac	RRM Campus
04	To repair & maintain Old Building	Plaster & Painting			1 st Floor		65 Lac	10 Lac	55 Lac	RRM Campus
05	To manage Furniture for new classrooms	Chair & desk		30	30	30	5 Lac	5 Lac		RRM Campus
06	To manage Library (e-library)	Number of book & Equipment		Computer 10 set	200 books	200 Books	10 Lac	2 Lac	8 Lac	RRM Campus
07	To manage Computer lab & Equipment	Number of Computers			5	10	15 Lac	3 Lac	12 Lac	RRM Campus
08	To construct Administrative building (Ground Floor)	Sq. M. 10 Rooms		Found ation	5 rooms		200 Lac		200 Lac	RRM Campus
09	To Construct Cycle / Bike Stand	20x50		Shed			10 Lac		10 Lac	RRM Campus
10	To Construct Toilet & Drinking Water Tank						10 Lac		10 Lac	RRM Campus
11	To Construction of Wire Net on Wall Compound			concrete			10 Lac		10 lac	RRM Campus
12	Procurement of Laptop			10 Psc			7 Lac	2 Lac	5 Lac	RRM Campus
13	Recruitment and promotion of Teaching & Non Teaching Staff	2+2					10 Lac	10 Lac		RRM Campus
14	To Construction of Guard Room	7 x 9		Ground floor			3 Lac	3 Lac		RRM Campus
15	Training and Workshop for teaching and non teaching staff			40	40		4.5 Lac			RRM Campus

निष्कर्ष

वर्तमान संचालक समिति र क्याम्पस प्रशासनद्वारा आ.व. २०७९/०८० को नीति तथा कार्यक्रमलाई प्रभावकारी रूपले कार्यान्वयन गर्ने अथक प्रयास गरेतापनि केही नीति तथा कार्यहरु पूर्ण रूपमा सम्पन्न गर्न नसकिएकोले आ.व. २०८०/०८१ को नीति तथा कार्यक्रममा समावेश गरी तोकिएका सम्पूर्ण कार्यहरु अद्यावधिक रूपमा सम्पन्न गर्न प्रयत्नशील रहने छु भन्ने सभालाई विश्वास दिलाउन चाहन्छु।

रोजगार मूलक, प्रतिस्पर्धी शिक्षा प्रदान गर्न यस राम राजा (मो.वि.शाह) बहुमुखी क्याम्पसले आफ्नो छुट्टै पहिचान कायम गर्ने सफल रहेको छ। हिजो आज क्याम्पससंग सम्बन्धित विद्यार्थी अभिभावक, प्राध्यापक, कर्मचारी तथा सम्पूर्ण सरोकारवालाहरुको अपेक्षा अझ बढेको हामीले महसुस गरेका छौं। आउँदा दिनहरुमा ती अपेक्षा र चाहनाहरु पूरा गर्नु हाम्रो चुनौती रहने छ। क्याम्पसलाई यस प्रगतिशील सभा सदस्य संचालक समिति, शिक्षक कर्मचारी विद्यार्थी तथा अन्य सहयोगी मित्रहरुलाई हामी धन्यवाद दिन चाहन्छौं। भविष्यमा रचनात्मक सहयोगको लागि अपेक्षा समेत गर्दछु।

संचालक समितिका मेरा सहकर्मी सदस्य मित्रहरुले यस क्याम्पसको सर्वाङ्गीण विकासको लागि गर्नु भएको अथक प्रयास र सहयोगको लागि हार्दिक कृतज्ञता व्यक्त गर्दै भविष्यमा रचनात्मक सहयोग तथा भूमिकाको लागि अपेक्षा समेत गर्दछु।

यस क्याम्पसको प्रभावकारी संचालन र विकासमा महत्वपूर्ण भूमिका निर्वाह गर्नु हुने जि.स.स., नगरपालिका, विश्व विद्यालय अनुदान आयोगप्रति आभार प्रकट गर्दै भविष्यमा यस्तै सहयोगको अपेक्षा राखेको छु। समाजको विभिन्न क्षेत्र वर्ग र संघ संस्थावाट प्राप्त अमूल्य सहयोग र सुभाबको लागि कृतज्ञता व्यक्त गर्दै भविष्यमा यसको निरन्तरताको लागि अपेक्षा साथ विश्वास लिएको छु। अन्तमा यस क्याम्पसलाई राष्ट्रिय स्तरको प्रमुख क्याम्पस निर्माण गर्ने हाम्रो लक्ष्य पुरा गर्न हरेक चुनौती र अप्ठ्याराहरुको सामना गर्ने दृढताका साथ विदा हुन चाहन्छु।

धन्यवाद "नमस्कार"

उमेश एण्ड एसोसिएट्स रजिस्टर्ड अडिटर्स

उमेश मिश्र

बारा

रजिस्टर्ड लेखा परीक्षक

र.नं. ०६८१ "घ"

सं. दर्ता नं. ३२१८

स्था. पान नं. ३००९००५१४

कलैया न.पा.-७

मो.नं. ९८४५५-५७७९०

मिति.....

विषय:- स्वतन्त्र लेखापरिक्षकको प्रतिवेदन

अनुसूची १५

श्री संचालक वर्ग ज्यू ।

श्री रामराजा मो.वि.शाह बहुमुखी क्याम्पस

कलैया, बारा ।

उपरोक्त विषयमा त्यस क्याम्पसको मिति २०८०/०५/२९ च.न ५० को निर्देशानुसार आ.व. २०७९/०८० को लेखापरिक्षण गर्नलाई हामी समक्ष पेश भएको खरिद बिक्री बिल भर्पाई श्रेस्ता तलबी, बिल, भर्पाई, चल अचल को विवरण समेतको आधारमा उक्त कार्य सम्पन्न गरी ले.प. प्रतिवेदन तैयार गरेका छौं ।

लेखापरिक्षणको शिलशिलामा

१) आ.व. २०७९/०८० को लेखा परिक्षण सम्पन्न गर्नमा परिआएका समस्याहरू सामाधान तर्फ सोधिएको तलबीमान प्रष्टीकरणको जवाफ संतोष जनक पाईयो ।

२) उक्त आ.व.को स्थलगत लेखापरिक्षणको शिलशिलामा क्याम्पसको हाताभित्र चलअचल सम्पति र आ.व. २०७८/०७९ को लेखापरिक्षण प्रतिवेदन साथ संलग्न सम्पतिहरूको विवरणमा भएको लेखाणको आधारमा भवनहरूको अभिलेख भन्दा गत विगत आ.व मा थप भवनहरू निर्माण भएको अवस्थामा नया थप भवन निर्माणमा लागत खर्चको रकमको आय श्रोत अनुशन्धान गरीएको अवस्थामा कलैया उप.म.न.पा को नाउमा यस क्याम्पसको धरौटी रू १,०३,०००/□ (चमेना गृह)

पक्की भवन निर्माण वापत धरौटी राखिएको देखिन्छ । तर सो चमेना गृह भवन निर्माण खर्च कुल लागत खर्चको बिल भर्पाई, लगत ईस्टीमेट, प्राविधीकको अनतिम भवन मूल्यानको कागजातहरू समेत यस क्याम्पसमा नभएको अवस्थामा सोही सन्दर्भमा संचालक समीतिको निर्णय पुस्तिका अध्ययन गर्दा आ.व. २०७६/०७७ को मिति २०७७/०२/२७ को संचालक समीतीबाट उपभोक्ता निर्माण समीती चयन भएको देखिन्छ । तर उपभोक्ता निर्माण समीतीले कलैया.उप.म.न.पा.बाट उपभोक्ता निर्माण समीतीको छुट्टै खाता खोल्न लगाई क्यापसको मुल खातामा अनुदान आम्दानी बाध्न नलगाई सोभै

उमेश एण्ड एसोसिएट्स रजिस्टर्ड अडिटर्स

उमेश मिश्र

बारा

रजिस्टर्ड लेखा परीक्षक

र.नं. ०६८१ "घ"

सं. दर्ता नं. ३२१८

स्था. पान नं. ३००९००५१४

कलैया न.पा.-७

मो.नं. ९८४५५-५७७९०

मिति.....

उपभोक्ता निर्माण समीतीको खाता छुट्टै खोल्न लगाई प्राप्त अनुदान रकमबाट भवन निर्माण भएको कुरा जानकारी हुन आए बमोजिम भवन निर्माण प्रक्रिया हाल सम्म अन्यौल र सो भवन अलपत्र भएको प्रष्ट देखिन्छ। तर्सथ चमेना गृह भवनको लागी उपभोक्ता निर्माण समीतीले के कती कहाबाट रकम उपलब्ध गर्नु गराउनु भई कुन बैकमा रकम प्राप्त भएकोहो प्रमाण र खर्चको बिल भर्पाईहरू तथा अन्य प्रमाण कागजात जुटाई र हाल सम्म कलैया उप.म.न.पा.मा बाकी रहन गएको धराटी रू १,०३,०००।० समेत फर्छ्यौट गर्नुगराउनु भई सम्पती भवन तर्फ अभिलेखन गराउनलाई संचालक समीती वर्ग ज्यूलाई आवस्यक सुभाब दिन्छ।

३) जग्गा हुण्डा बाली सम्बन्धमा □□ क्याम्पसको चल अचल सम्पतीको अभिलेखमा देखाईएको जोत सिम जग्गा हुण्डा बाली तर्फ जग्गा जोत भोग गर्ने बाबुलाल चौधरीबाट आ.व. २०७८/०७९ को हुण्डा बाली रू २२०००/□ प्राप्त भएको सन्दर्भमा कुल वार्षिक हुण्डा रकम संकास्पद देखिएकोले कागजातहरू क्षानविन गर्नलाई हामी समक्ष कागजात उपलब्ध नभएकोले जग्गा श्रेत्रफल बमोजिम निकै न्यून रकम देखिएकोले यस तर्फ आयश्रोत बृद्धी तर्फ आवस्यक कारवाही गर्न गराउन हुनको लागी संचालक वर्ग तथा क्याम्पस प्रमुख ज्यूलाई सुभाब दिईछ । पूनश्च: चमेना गृह भवनलाई आ.व.२०८०/०८१ को अवधिमा सम्पतीतर्फ आम्दानी बाधने प्रक्रिया अपनाउन हुन क्याम्पस प्रमुख ज्यूलाई सुभाब दिईछ ।

४) प्रस्तुत प्रतिवेदन साथ वासलात विवरण दुरुस्त भएको पाईयो ।

५) भएको कारोबारको लेखा श्रेस्ताहरू अध्यावधिक तथा सुरक्षित साथ राख्ने गरेको पाईयो ।

६) प्रस्तुत आय र व्यय विवरण वास्तवीक हुन ।

७) नेपाल सरकारलाई हानी नोक्सानी पुऱ्याउने किसिमको काम काज क्याम्पसबाट भए गरेको पाईएन ।

अन्तयमा हामी समक्ष उपलब्ध भएको बिल भर्पाईहरू हाम्रो विचारमा उचित देखिन्छ।

र. लेखापरिक्षक

श्री रामराजा(मो.बि.शाह)बहुमुखी क्याम्पस

कलैया,बारा

आ.ब.२०७९।०८०

लेखासंग सम्बन्धित नीति, टिप्पणी तथा सुझावहरु:

१. वित्तिय विवरणहरुको आधार:

क) वित्तिय विवरणहरु सामान्यतया स्वीकृत लेखा सिद्धान्तहरु बमोजिम तयार गरिएका छन् । अन्यथा उल्लेख गरिएकोमा बाहेक क्याम्पसका लेखा नितिहरुको पालना निरन्तर रुपमा गरिएको छ ।

ख) वित्तिय विवरणहरु अन्यथा उल्लेख गरिएकोमा बाहेक ऐतिहासिक मुल्य अवधारणा अनुरूप तयार गरिएका छन् ।

ग) अन्यथा उल्लेख गरिएकोमा बाहेक वित्तिय कारोबारहरु हाईब्रिड आधार (Hybrid Basis) मा लेखाङ्गन गरी सोहि अनुरूप वित्तिय विवरणहरु तयार गरिएको छ ।

घ) क्याम्पसले राखेको हिसाब किताब दोहोरो श्रेस्ता प्रणाली अनुसार राखेको पाइयो । जून क्याम्पसले राखेको हिसाब किताबलाई चित्रण गर्दछ ।

ड) अनूदानमा प्राप्त भएको सम्पतिलाई स्थिर सम्पतिमा राखेको पाइयो ।

२. स्थिर सम्पति :

स्थिर सम्पतीको मूल्याङ्कन गर्दा खरिद गरेको सम्पती र निर्माण गर्दा लागेको लागत मूल्यको साथै सो संग सम्बन्धित खर्चहरु समेत गरी सम्पतीको मूल्य निर्धारण गरिएका छन् ।

३. ह्रास कटी :

क्याम्पसको स्थिर सम्पतिहरुमा घटदो ह्रास कटी प्रणालीमा ह्रास कटी हिसाब गरिएको छ साथै स्थिर सम्पतिमा कटा गरिएको ह्रास खर्च रकम क्याम्पको आय व्यय विवरणमा मात्र खर्च लेखिएको छ ।

४. शुल्क आम्दानी

विद्यार्थीहरुबाट प्राप्त भएका शुल्कको आम्दानी रसिद काटेर आम्दानी जनाईएको छ । क्याम्पसले सफटवेयर जडान गरि संचालन गरेको र सफटवेयरबाट नै आम्दानी रसिद काटेको पाइयो ।

५. अनुदान:

विश्वविद्यालय अनुदान आयोग तथा अन्य संघहरुबाट प्राप्त हुने विभिन्न किसिमका अनुदान रकम क्याम्पसको आम्दानी खातामा हिसाब राखिएको पाइयो ।

६. खर्च:

संचालक समितिले हरेक आर्थिक कारोबारको वार्षिक बजेट स्विकृत पश्चात सोही बजेटको अधिनमा रहि खर्च गरेको हुदा सोही अनुसार खर्चको प्रविष्टी गरिएको छ । सफटवेयर प्रयोगबाट भौचर लगायत अन्य काम सफटवेयरबाट नै गराउनु पर्ने देखिन्छ ।

७. जिन्सी रेकर्ड

क्याम्पसको लागि आवश्यक सामग्री खरिद तथा निर्माण सम्बन्धित कार्य गर्दा सार्वजनिक खरिद ऐन तथा नियमावलीको पुर्ण परिपालन गर्नुहुन साथै जिन्सी सामानहरुको रेकर्ड राख्ने कार्य गरेको देखियो ।

८. खरिद तथा निर्माण सम्बन्धि:

क्याम्पसले सामान तथा निर्माण सामान खरिद गर्दा पुर्ण रुपमा सार्वजनिक खरिद ऐन तथा नियमावली अनुसार निर्माण तथा सामान खरिद सम्बन्धि सम्पूर्ण कार्य गरेको देखियो ।

१०. बैक सम्बन्धि

क्याम्पसले गर्ने विभिन्न किसिमका खर्चहरुको भूक्तानी चेक मार्फत भएको देखिन्छ साथै आम्दानी रकम पनि बैक मार्फत नै गरेको पाइयो ।

११. सफटवेयर सम्बन्धि

क्याम्पसमा जडान गरिएको सफटवेयरबाट दिर्घकालिन आर्थिक कारोबार हुने किसिमको तयार भएको देखियो ।

१२ उपदान सम्बन्धि व्यवस्था

क्याम्पसमा कार्यरत शिक्षक तथा कर्मचारीहरुको आर्थिक विद्यान बमोजिम वार्षिक तलबखर्च रकमको १०% का दरले रकम उपदान व्यवस्था हुदै आएकोमा उपदानको रकम बैकमा दाखिला गरिएको देखिएन ।

१३. कर सम्बन्धि

क) समाजिक सुरक्षा कर:

क्याम्पसमा कार्यरत शिक्षक र कर्मचारीहरुको तलब भत्ताको आयमा नियमानुसार लागने कर कटी गरी राजस्व खातामा दाखिला गरिएको पाइयो ।

ख) पारिश्रमिक कर कटी:

आयकर ऐन अनुसार १ प्रतिशत पश्चात वार्षिक तलबको आयमा लागने करकटी गरिएको पाइयो ।

ग) श्रोतमा कर कटी:

तलब भन्दा बाहेक अतिरिक्त पारिश्रमिकहरुमा श्रोतमा कर कटी गरिएको पाइयो ।

घ) आयकर:

क्याम्पसको लागि आवश्यक निर्माण तथा अन्य सामान खरिद गर्दा नियमानुसार कटा गर्नुपर्ने आयकर कटा गरेको पाइयो ।

राम राजा (मो.वि.शाह) बहुमुखी क्याम्पस

कलैया, बारा
३१ आषाढ २०८०
वासलात

कोष्ठ भित्रको अंकले कट्टि जनाउछ ।

सि.नं.	विवरण	अनुसूची नं.	यस वर्ष रु.	गत वर्ष रु.
क)	पुंजी तथा दायित्वहरु			
१	क्याम्पस कोष	९	३३,६९६,०१७.०८	३२,९४३,७२६.४२
२	धरौटी	५.क	५९,२००.००	५९,२००.००
३	तिर्नुपर्ने साहुहरु	५.ख	७,०८७,१७६.४३	६,८९८,२६१.२६
४	पुंजीगत अनुदान		५,८००,०००.००	-
	जम्मा		४६,६४२,३९३.५१	३९,९०१,१८७.६८
ख)	सम्पत्ति तथा जायजेथाहरु			
१	पुंजीगत सम्पत्ति (अचल)	१	३०,१८७,१६६.४४	२९,६९०,२७१.६८
२	चल सम्पत्ति (मुद्रती खाता)	३	३,३०८,९३९.६३	३,२८५,६८६.२४
४	पाउनुपर्ने आसामी	१०	९४२,५७८.००	१९७,०९३.००
५	बैंक तथा नगद मौज्जात	४	११,६९०,३७७.१०	६,७२८,१३६.७६
६	नोक्सान		५१३,३३२.३४	
	गतवर्षसम्मको - १४९०.६६			
	यसवर्षको - ५११८४१.६८			
	जम्मा		४६,६४२,३९३.५१	३९,९०१,१८७.६८

अनुसूचीहरु आर्थिक विवरणका अभिन्न अंग हुन् ।

हरिभूषण कुशवाहा
क्याम्पस प्रमुख

सरस्वती खरेल
कोषाध्यक्ष

जयबहादुर क्वीरिया
अध्यक्ष,
संचालक समिति

उमेश एण्ड एसोसिएट्स र.
अडिटर

उमेश एण्ड एसोसिएट्स
सदत ३७८
पञ्चदेव अडिटर, बारा

राम राजा (मो.वि.शाह) बहुमुखी क्याम्पस

कलैया बारा
आ.व.-२०७९/०८०
आय व्यय विवरण

विवरण	अनुसूची	यस वर्ष रु.	गत वर्ष रु.
आय	६		
विद्यार्थी शुल्कबाट आय	६.१	१७,०२७,८३५.००	८,५७८,०९०.००
आर्थिक सहायता तथा अन्य अनुदान :	६.२	३,२०२,८००.००	४,५३५,०००.००
अन्य आय	६.३	३,०७३,८२३.७१	१,०४८,०३५.००
जम्मा		२३,३०४,४५८.७१	१४,१६१,१२५.००
व्यय	७		
शिक्षक तथा कर्मचारी तलब भत्ता तथा हित खर्च	७.१	१४०४३८७६.७	७,२५६,८५०.४०
शिक्षण सम्बन्धि खर्च	७.२	४६९६२८७.९६	२,३०३,०६६.००
प्रशासनिक खर्च	७.३	२०४१७८५.२४	२,४२७,२१०.००
विविध खर्च	७.४	२०८६१९	१२९,३४०.००
उपदान तथा निवृत्तिभरण खर्च व्यवस्था		७६५०००	-
तिर्न बाकी अन्तिम लेखा परिक्षण		३५०००	-
तिर्न बाकी आन्तरिक लेखा परिक्षण		१००००	-
हास खर्च	८	२०१५७३१.४९	२,०४६,१४९.२६
जम्मा		२३,८१६,३००.३९	१४,१६२,६१५.६६
संचालनबाट बचत र न्यून		(५११,८४१.६८)	(१,४९०.६६)

अनुसूचीहरु आर्थिक विवरणका अभिन्न अंग हुन् ।

हाम्रो यसैसाथ संलग्न आजका मितिको प्रतिवेदन अनुसार ।

हरिभूषण कुशवाहा
क्याम्पस प्रमुख

सरस्वती खरेल
कोषाध्यक्ष

जयबहादुर क्वीरिया
अध्यक्ष,
संचालक समिति

उमेश एण्ड एसोसिएट्स र.
अडिटर

उमेश एण्ड एसोसिएट्स
सदत ३७८
पञ्चदेव अडिटर, बारा

राम राजा (मो.वि.शाह) बहुमुखी क्याम्पस

कलैया बारा
नगद प्रवाह विवरण
आ.ब. २०७९/०८०

सि.नं.	विवरण	यस वर्ष रु.
क)	संचालन गतिविधिको नगद प्रवाह आय (व्यय विवरण अनुसार यस वर्षको बचत (न्यून) जोडने: हास कटी सम्पतीअपलेखन खर्च	(५११,८४१.६८) २,०१५,७३१.४९ -
	कार्यशिल पूंजी परिवर्तन अधिको संचालन नगद प्रवाह समायोजन: चालु सम्पत्तीमा भएको कमी र वृद्धि चालु दायित्वमा भएको वृद्धि (कमी) संचालन गतिविधिको खुद नगद प्रवाह	१,५०३,८८९.८१ २३,२५३.३९ १७०,१७९.२३ १,६९७,३२२.४३
ख)	लगानी गतिविधिको नगद प्रवाह सम्पती खरीद छुट सम्पती लगानी गतिविधिको खुद नगद प्रवाह	२,५१२,६२७.२५ - २,५१२,६२७.२५
ग)	वित्तीय गतिविधिको नगद प्रवाह पुजीमा वृद्धि (कमी) क्याम्पस कोषमा कमी धरौटीमा वृद्धि (कमी) अन्य अनुदान वित्तीय गतिविधिको खुद नगद प्रवाह	- ७५२,२९०.६६ - - ७५२,२९०.६६
	बैंक तथा नगदमा भएको कुल वृद्धि (कमी). (क + ख + ग) वर्षारम्भमा बैंक तथा नगद मौज्दात वर्षान्तमा बैंक तथा नगद मौज्दात	४,९६२,२४०.३४ ६,७२८,१३६.७६ ११,६९०,३७७.१०

अनुसूचीहरु आर्थिक विवरणका अभिन्न अंग हुन् ।

हरिभूषण कुरुवाहा
क्याम्पस प्रमुख

सरस्वती खरेल
कोषाध्यक्ष

जयमणि मिश्र
अध्यक्ष,
संचालक समिति

उमेश एण्ड एसोसिएट्स र.
अडिटर

राम राजा (मो.वि.शाह) बहुमुखी क्याम्पस, कलैया, बारा

आ.ब. २०७९/०८०
वासलातका अनुसूचीहरु
क्याम्पस कोष

अनुसूची ९ :

(क) : सामान्य जगेडा कोष			(च) : भवन विकास कोष		
विवरण	यस वर्ष रु.	गत वर्ष रु.	विवरण	यस वर्ष रु.	गत वर्ष रु.
गत आ.व.को अ.ल्या.	११,४८४,५१२.७९	११,४८४,५१२.७९	गत आ.व.को अ.ल्या.	२,५०९,५६५.३३	२,५०९,५६५.३३
यस वर्षको थप	-	-	यस वर्षको थप	-	-
जम्मा	११,४८४,५१२.७९	११,४८४,५१२.७९	यस वर्षको व्याज	-	-
न्यून, यस वर्षको नाफा (घाटा)	(५११,८४१.६८)	-	जम्मा	२,५०९,५६५.३३	२,५०९,५६५.३३
जम्मा	१०,९७२,६७१.११	११,४८४,५१२.७९	न्यून, यस वर्षको खर्च	-	-
			जम्मा	२,५०९,५६५.३३	२,५०९,५६५.३३
(ख) : अक्षय कोष			(छ) : हरीलाल कुसुम छात्रवृत्ति कोष १		
गत आ.व.को अ.ल्या.	५,८३६,६००.२४	५,८३६,६००.२४	गत आ.व.को अ.ल्या.	११८,१६१.६२	११८,१६१.६२
यस वर्षको थप	-	-	यस वर्षको थप	-	-
जम्मा	५,८३६,६००.२४	५,८३६,६००.२४	यस वर्षको व्याज	-	-
न्यून, यस वर्षको खर्च	-	-	जम्मा	११८,१६१.६२	११८,१६१.६२
जम्मा	५,८३६,६००.२४	५,८३६,६००.२४	न्यून, यस वर्षको खर्च	-	-
			जम्मा	११८,१६१.६२	११८,१६१.६२
(ग) : उपदान, निवृत्तिभरण तथा विमाकोष			(ज) : हरीलाल कुसुम छात्र छात्रवृत्ति कोष २		
गत आ.व.को अ.ल्या.	४,०५०,८०६.००	४,०५०,८०६.००	गत आ.व.को अ.ल्या.	२१६,७९१.००	२१६,७९१.००
यस वर्षको थप	१,२६२,६४१.६८	-	यस वर्षको थप	-	-
जम्मा	५,३१३,४४७.६८	४,०५०,८०६.००	यस वर्षको व्याज	-	-
न्यून, यस वर्षको खर्च	-	-	जम्मा	२१६,७९१.००	२१६,७९१.००
जम्मा	५,३१३,४४७.६८	४,०५०,८०६.००	न्यून, यस वर्षको खर्च	-	-
			जम्मा	२१६,७९१.००	२१६,७९१.००
(घ) : जनशक्ति विकासकोष			(झ) : दिपज्योति छात्रवृत्ति कोष		
गत आ.व.को अ.ल्या.	९६९,५२१.७८	९६९,५२१.७८	गत आ.व.को अ.ल्या.	५६४,१०८.८३	५६४,१०८.८३
यस वर्षको थप	-	-	यस वर्षको थप	-	-
जम्मा	९६९,५२१.७८	९६९,५२१.७८	यस वर्षको व्याज	-	-
न्यून, यस वर्षको खर्च	-	-	जम्मा	५६४,१०८.८३	५६४,१०८.८३
जम्मा	९६९,५२१.७८	९६९,५२१.७८	न्यून, यस वर्षको खर्च	-	-
			जम्मा	५६४,१०८.८३	५६४,१०८.८३
(ङ) : हास कटी कोष					
गत आ.व.को अ.ल्या.	७,१९५,१४९.४९	७,१९५,१४९.४९			
गत आ.व.को थप हास छुट	-	-			
यस वर्षको थप	-	-			
जम्मा	७,१९५,१४९.४९	७,१९५,१४९.४९			

अनुसूची ९ को जम्मा (क + ख + ग + घ + ङ + च)

३३,६९६,०१७.०८

३२,९४५,२१७.०८

हरिभूषण कुरुवाहा
क्याम्पस प्रमुख

सरस्वती खरेल
कोषाध्यक्ष

जयमणि मिश्र
अध्यक्ष,
संचालक समिति

उमेश एण्ड एसोसिएट्स र.
अडिटर

राम राजा (मो.वि.शाह) बहुमुखी क्याम्पस

अनुसूची नः पूजगत सम्पत्ति

कलैया, बारा
आ.व. २०७८/०७९
अचल सम्पत्तिहरूको ह्रास कटी विवरण

सि.नं.	विवरण	ह्रास दर %	पल मूल्य		जम्मा ह्रास कटी		बुद्ध मूल्य		
			रात आ.व.को मौल्यत	यस वर्षको शप खरिद	जम्मा	यस वर्षको ह्रास कटी	जम्मा	यस वर्षको	रात वर्षको
१	जग्गा	-	११,५७३,०००.००	-	११,५७३,०००.००	५ = ५ + ६	५ = ५ - ७	११,५७३,०००.००	१
२	भवन (क्याम्पस)	५.००	८,४६७,४७९.९७	-	८,४६७,४७९.९७	४२३,३७३.६०	८,०४४,०९८.३७	८,०४४,०९८.३७	८४६७४७.९७
३	भवन (दलित छात्रावास)	५.००	१,१०६,०१९.०७	-	१,१०६,०१९.०७	५५,३००.९५	१,०५०,७१८.१२	१,०५०,७१९.०७	११०६०१९.०७
४	फर्निचर	२५.००	७२३,७७७.७६	१११,५७९.०३	८३५,३५६.७९	२०८,८२६.७०	६२६,५३०.०९	७२३,७७७.७६	७२३,७७७.७६
५	पानी, विद्युत व्यवस्था	१५.००	३८७,८२५.२४	१६,२४०.००	४०४,०६५.२४	६०,६११.२९	३४३,४५३.९५	३८७,८२५.२४	३८७,८२५.२४
६	अन्य निर्माण	५.००	२,७९९,६५९.८०	१,४४९,०००.६५	४,२४८,६६०.४५	२१२,९३३.०९	४,०३५,७२७.३६	४,०३५,७२७.३६	२,७९९,६५९.८०
७	वैज्ञानिक, शैक्षिक उपकरण	२५.००	२९७,५२२.८९	-	२९७,५२२.८९	७४,३८०.७२	२२३,१४२.१७	२९७,५२२.८९	२९७,५२२.८९
८	पुस्तक	१५.००	२,९२५,७४७.६८	४२३,३०४.००	३,३४९,०५१.६८	५०२,३४७.७५	२,८४६,७०३.९३	२,९२५,७४७.६८	२,९२५,७४७.६८
९	कार्यालय सामग्री	२५.००	९५५,५०३.७५	२४३,०१०.००	१,१९८,५१३.७५	२९,६६८.४४	१,१६८,८४५.३१	९५५,५०३.७५	९५५,५०३.७५
१०	विविध सम्पत्ति	२५.००	४५७,७३३.५२	२५९,४८३.५७	७१७,२१७.०९	१७९,३१९.०२	५३७,८९८.०७	४५७,७३३.५२	४५७,७३३.५२
	जम्मा		२९,६९०,२७९.६८	२,५१२,६२७.२५	३२,२०२,९०६.९३	२,०१५,७९९.४९	३०,१८७,१०६.४४	२९,६९०,२७९.६८	

उमेश एण्ड एसोसिएट्स र.
 अडिटर

हरिभूषण कुरुवाहा
 क्याम्पस प्रमुख

राम राजा (मो.वि.शाह) बहुमुखी क्याम्पस

कलैया बारा
आ.व. २०७९/०८०

अनुसूचि ६

सि.नं.	विवरण	यस वर्ष र.	गत वर्ष र.
६.१	विद्यार्थी शुल्कबाट आय		
	स्नातक तथा स्नातकोत्तर	१०,२१६,७०१.००	२,८५५,९८०.००
	कक्षा ११, १२	६,८११,१३४.००	५,७२२,११०.००
	विद्यार्थी शुल्कबाट आय	१७,०२७,८३५.००	८,५७८,०९०.००
६.२	आर्थिक सहायता तथा अन्य अनुदान :		
२	क) विश्व विद्यालय आयोगबाट नियमित अनुदान	२,००२,८००.००	१,८३५,०००.००
३	ख) विश्व विद्यालय आयोगबाट अनुदान (ECA)	०.००	१,२००,०००.००
४	ग) कलैया उप. म. न. पा. नियमित अनुदान	१,०००,०००.००	१,०००,०००.००
	घ) कलैया उप. म. न. पा. उप प्रमुख छात्रावृत्ती अनुदान	२००,०००.००	५००,०००.००
	आर्थिक सहायता तथा अन्य अनुदान :	३,२०२,८००.००	४,५३५,०००.००
६.३	अन्य आय :		
१	नागरिक्ता फारम विक्रीबाट आय	१,१६७,०३०.००	२२२,३८०.००
२	जग्गा रजिष्ट्रेशन फारम विक्रीबाट आय	६७०,९१४.००	४५८,६५५.००
३	मुद्धती तथा बचत खाताबाट व्याज आय	११६,६०६.००	१६६,०९५.००
४	परिक्षा केन्द्र आम्दानी	१,०९३,२७३.७९	१४२,७९१.००
५	अन्य आम्दानी	-	५८,१८६.००
६	जग्गा बाली आम्दानी	२६,०००.००	-
७	विविध आम्दानी	-	-
	अन्य आय :	३,०७३,८२३.७९	१,०४८,०३५.००
	कुल आय रकम	२३,३०४,४५८.७९	१४,९६९,१२५.००

हरिभूषण कुरुवाहा
 क्याम्पस प्रमुख

सरस्वती खरेल
 कोषाध्यक्ष

जगन्नाथ कुरुवाहा
 अध्यक्ष,
 संचालक समिति

उमेश एण्ड एसोसिएट्स र.
 अडिटर



राम राजा (मो.वि.शाह) बहुमुखी क्याम्पस

कलैया बारा

आ.ब.२०७९/०८०

क्याम्पस संचालन खर्च

अनुसूचि ७

७.१ शिक्षक तथा कर्मचारी तलब भत्ता तथा हित खर्च

सि.नं.	विवरण	यस वर्ष रु.	गत वर्ष रु.
१	तलब शिक्षण	९,२२२,१५२.३०	३,७२३,९३३.३०
२	तलब प्रशासन	४,५३५,७३१.२०	३,९६९,८६७.९०
३	पदीय भत्ता	७०,८००.००	१३२,४५०.००
४	संचयकोष अनुदान	-	०.००
५	उपदान तथा निवृत्तिभरण खर्च	१८,४०३.५०	०.००
६	अतिरिक्त तलब खर्च	१००,०००.००	१०३,९००.००
७	उपदान तथा निवृत्तिभरण व्यवस्था खर्च	-	-
८	ओभर टाइम खर्च	९६,७८९.७०	०.००
९	अन्य सुविधा	-	१३५,५००.००
शिक्षक तथा कर्मचारी तलब भत्ता तथा हित खर्च		१४,०४३,८७६.७०	७,२५६,८५०.४०

७.२ शिक्षण सम्बन्धि खर्च

सि.नं.	विवरण	यस वर्ष रु.	गत वर्ष रु.
१	त्रि.वि.वि. परिक्षा खर्च	२,८३४,९५४.३६	१,९५८,६५०.००
२	कक्षा ११ र १२ परिक्षा खर्च	३६०,२५०.००	३९८,८०६.००
३	आन्तरीक परिक्षा खर्च	५१५,११५.८०	१३२,६८०.००
४	त्रि.वि.वि. रजिष्ट्रेशन खर्च	१९३,४८०.००	१०,९५०.००
५	विद्यार्थी कल्याण खर्च	२०५,७८७.८०	८२,९५०.००
६	शैक्षिक सामग्री खर्च	४४,३५०.००	२६५,९८०.००
७	कक्षा ११ रजिष्ट्रेशन खर्च	१२१,२००.००	१३०,५००.००
८	क्यू.ए.ए. खर्च	-	०.००
९	नविकरण खर्च (सफ्टवेयर)	२१०,०००.००	७२,०००.००
१०	त्रि. वि. वि. नविकरण खर्च	१०२,०००.००	०.००
११	नेपाल पब्लिक क्याम्पस संघ नविकरण खर्च	१५,०००.००	०.००
१२	त्रि. वि. वि. परिक्षा सवा शुल्क	९४,१५०.००	५१,३५०.००
शिक्षण सम्बन्धि खर्च		४,६९६,२८७.९६	२,३०३,०६६.००

हरिभूषण कुरुवाहा
क्याम्पस प्रमुख

सरस्वती खरेल
कोषाध्यक्ष

उमेश पण्ड एसोसिएट्स र.
अडिटर

७.३ प्रशासनिक खर्च

सि.नं.	विवरण	यस वर्ष रु.	गत वर्ष रु.
१	बैठक भत्ता खर्च	७७,४५०.००	१७६,७२५.००
२	विद्युत तथा पानी खर्च	१४७,०६४.००	१२१,३८५.२७
३	मर्मत संभार खर्च	९१,४३५.००	१११,५८५.८३
४	विज्ञापन तथा प्रचार	८३,७३८.००	१२,०४०.००
५	आन्तरीक एवम अन्तिम लेखा परिक्षण खर्च	२५,०००.००	०.००
६	मसलन्द तथा छपाई खर्च	७६८,०४८.००	१,२१६,५२१.००
७	दैनिक भ्रमण खर्च	२५३,३२३.००	१४३,५५०.००
८	उत्सव तथा समारोह	२८१,१६५.००	३०७,३१५.००
९	अतिथि सत्कार	१४५,९१५.२२	१४५,९३३.६७
१०	कार्यालय विविध खर्च	१०१,१९७.००	६३,०९१.००
११	सवारी साधन खर्च	५,०००.००	०.००
१२	सेवा शुल्क	६२,४५०.०२	-
प्रशासनिक खर्च		२,०४१,७८५.२४	२,२९८,१४६.७७

७.४ विविध खर्च

सि.नं.	विवरण	यस वर्ष रु.	गत वर्ष रु.
१	छात्रवृत्ति खर्च	२४,७५०.००	४३,९००.००
२	एकिकृत सम्पत्ती कर	१३१,१५४.००	-
३	विद्युत सामग्री खर्च	१०,५९०.००	०.००
४	अन्य सामग्री खर्च	-	-
५	वैक चार्ज	२,१६५.००	३६८.००
६	तालिम, सेमिनार तथा गोष्ठी खर्च	३९,९६०.००	-
७	व्याज खर्च	-	०.००
८	औषधी उपचार खर्च	-	-
जम्मा खर्च रकम		२०८,६१९.००	४४,२६८.००
९	ह्रास खर्च	२०१,५७३९.७४	२,०४६,१४९.२८
कुल संचालन खर्च		२३,००६,३००.६४	१३,९४८,४८०.४५

हरिभूषण कुरुवाहा
क्याम्पस प्रमुख

सरस्वती खरेल
कोषाध्यक्ष

उमेश पण्ड एसोसिएट्स र.
अडिटर

राम राजा (मो.वि.शाह) बहुमुखी क्याम्पस, कलैया, बारा
आ.ब. २०७९/०८० अनुसूची १०
पाउनुपने असामीहरु

(क) : कार्यक्रम वापत पेशकी				
सि.नं.	विवरण	वापत	यस वर्ष रु	गत वर्ष रु
१	हरिभुषण कुशवाहा	Equity grants	३०००००	०
२	तृजस टेक प्रा. ली.	वेब साईट	१७५०००	०
३	प्रतापचन्द्र दाहाल	परिक्षा संचालन	२२३५०	०
जम्मा			४९७३५०	०

(ख) : शिक्षक तथा कर्मचारी पेशकी				
सि.नं.	विवरण	वापत	यस वर्ष रु	गत वर्ष रु
१	प्रेम कुमार उपाध्याय		-	०.००
२	हरेराम अधिकारी		१६२७४५	-
३	हरिभुषण कुशवाहा		१४,८००.००	-
४	रमेश ठाकुर		२०,३०५.००	२०,३०५.००
५	कुमोदलाल कर्ण		-	-
६	छविमण सुवेदी		३६५.००	३६५.००
७	रमेश कुशवाहा		८३१.००	८३१.००
८	अमरेन्द्र प्रियादर्शी		०	-
९	रविन्द्र गिरी		१०,०००.००	१०,०००.००
१०	हेत नारायण चौधरी		-	-
११	नारायण प्रसाद शाह		-	-
१२	प्रभात चन्द्र दाहाल		-	-
१३	श्याम सुन्दर केशरी		३०००	३,०००.००
१४	तेजिलाल साह		७००.००	७००.००
१५	अजय चौधरी		०	-
१६	रितेशराज पौडेल		-	-
१७	साजन राउत		-	-
१८	चादनी कर्ण		-	-
१९	राजेश कुमार		८,१०५.००	८,१०५.००
२०	दिवाकर के.सी		३०१.००	३०१.००
२१	मंदिप ठाकुर		-	-

हरिभुषण कुशवाहा
क्याम्पस प्रमुख

सरस्वती खरेल
कोषाध्यक्ष

जगन्नाथ चौरा
अध्यक्ष,
संचालक समिति

उमेश एण्ड एसोसिएट्स र.
अडिटर

उमेश एण्ड एसोसिएट्स र.
संयोजक

मदन ३२९८
रजिस्टर्ड अडिटर, बारा

२२	निवेश तिमलसिना		-	-
२३	रामबाबु चौधरी		-	-
२४	पुनम शाह		-	-
२५	राज किशोर सहनी		१०५.००	१०५.००
२६	राम बहादुर पडित		१,७०५.००	१,७०५.००
२७	कोशीला देवी		-	-
२८	मौसमी कुशवाहा		७,५००.००	-
२९	सुवास तिमलसिना		७२,०००.००	-
३०	निरन्जन महतो		४,५००.००	-
३१	जुगल किशोर साह		३००.००	३००.००
३२	खुशीलाल साह		१५१.००	१५१.००
३३	वृजकिशोर यादव		-	-
३४	चोकट राउत		१,५९०.००	-
३६	वसन्त रेग्मी		२२५.००	२२५.००
श्याम विहारी केशरी				१५,०००.००
जम्मा			३०९,२२८.००	६१,०९३.००

(ग) : निर्माण तथा अन्य पेशकी रकम

सि.नं.	विवरण	वापत	यस वर्ष रु	गत वर्ष रु
१	कलैया उप म. न. पा.	चमेनागृह निर्माण कार्य	१०३,०००.००	१०३,०००.००
२	मुन्ना पटेल, पाइप मिस्त्रि	शैचालय पाइप जडान कार्य	७,०००.००	७,०००.००
३	मिश्रीलाल पटेल	शैचालय प्लास्टर कार्य	१२,०००.००	१२,०००.००
४	जितेन्द्र पटेल	शैचालय टायल जडान कार्य	१४,०००.००	१४,०००.००
जम्मा			१३६,०००.००	१३६,०००.००

अनुसूची १० को जम्मा (क + ख + ग)

९४२,५७८.०० १९७,०९३.००

हरिभुषण कुशवाहा
क्याम्पस प्रमुख

सरस्वती खरेल
कोषाध्यक्ष

जगन्नाथ चौरा
अध्यक्ष,
संचालक समिति

उमेश एण्ड एसोसिएट्स र.
अडिटर

उमेश एण्ड एसोसिएट्स र.
संयोजक

मदन ३२९८
रजिस्टर्ड अडिटर, बारा

राम राजा (मो.वि.शाह) बहुमुखी क्याम्पस

कलैया बारा
आ.ब.२०७९/०८०
तिर्नुपने धरौटी तथा साह

अनुसुचि ५

सि.नं.	विवरण	यस वर्ष रु.	गत वर्ष रु.
५.क)	क) धरौटी		
१	जग्गा बालि सुरक्षण धरौटी	५९,२००.००	५९,२००.००
		५९,२००.००	५९,२००.००
५.ख)	तिर्नुपने साहहरु		
१	पारिश्रमिक र समाजिक सुरक्षा तथा अग्रिम कर	-	-
२	उपदान तथा निवृत्तिभरण व्यवस्था तिन बांकी (२०७९/८० सम्मको)	१,९८८,२६५.७२	३,८८८,२६५.७२
३	तिर्नुपने वाकि तलव तथा अन्य वापत (८० आषाढ सम्मको)	१८,३०५.७३	१,८६९,६९४.७३
४	तिर्नुपने वाकि कर्मचारी संचय कोष (०८० सम्मको)	११५,३५५.००	१५५,३५५.००
५	सासद विकास भवन निर्माण दायित्व-कलैया उप.महानगरपालिका	-	०.००
६	प्रकास प्रिन्ट प्याक	-	०.००
७	शुशिल स्टेशनरी मार्ट	१५९,४०८.००	१५९,४०८.००
८	चौधरी बल्ड कम्युनिकेशन	-	०.००
९	लक्षिम स्विट्स	०।००	२३,७५६.००
१०	अन्जनी इलेक्ट्रोनिक्स एण्ड सप्लायर्स	-	०.००
११	लाईट हाउस कलैया	०.००	५,५००.००
१२	फरहान टायल्स एण्ड मार्बल वर्ल्ड	-	०.००
१३	शिवजी साह पाइप पसल	-	०.००
१४	ओम मनमोहन स्टिल फर्निचर	-	०.००
१५	तेजस टेक प्रा. ली.	५०,०००.००	०.००
१६	तिर्नुपने बांकी लेखापरिक्षण शुल्क	३५,०००.००	०.००
१७	कम्प्यूटर एण्ड आई. टि. सप्लायर्स	-	७२,४००.००
१८	तिर्नुपने बांकी आन्तरिक लेखापरिक्षण शुल्क	१०,०००.००	
१९	किरु इन्जिनियरिङ	-	०.००
२०	अन्य दायित्व	-	७२३,९६९.८९
	पूँजीगत अनुदान		
१	विश्व विद्यालय अनुदान आयोगबाट भवन निर्माणका लागि अनुदान	५,०००,०००.००	
२	विश्व विद्यालय अनुदान आयोगबाट (Equity Grants) लागि अनुदान	८००,०००.००	
	जम्मा रकम	८,९७६,३३४.४५	६,८९८,२६९.२६

हरिभूषण कुरुवाहा
क्याम्पस प्रमुख

सरस्वती खरेल
कोषाध्यक्ष

उमेश एण्ड एसोसिएट्स र.
अडिटर

राम राजा (मो. वि. शाह) बहुमुखी क्याम्पस
कलैया, ५ बारा

सन्तुलन परिक्षण २०८० असार मसान्त

क्र. सं.	विवरण	लेखा शिर्षक	डे. रकम	क्रे. रकम
१	पूँजीगत सम्पत्ती	1	३२,२०२,८९७.९३	०।००
२	क्याम्पस कोष	2	०।००	३२,९४३,७२६।४२
३	चल सम्पत्ती	3&4	१५,९४९,८९४।७३	०।००
४	चल दायित्व	5	०।००	७,०८७,९७६।४३
५	आम्दानी	6	०।००	२९,९०४,४५८।७९
६	खर्च	7	२०,९९०,५६८।९०	०।००
	जम्मा		६९,९३५,३६९।५६	६९,९३५,३६९।५६

उमेश एण्ड एसोसिएट्स र.
अडिटर

हरिभूषण कुरुवाहा
क्याम्पस प्रमुख

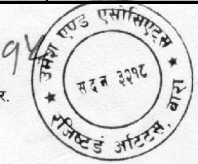
राम राजा (मो. वि. शाह) बहुमुखि क्याम्पस				
कलैया, ५ बारा				
सन्तुलन परिक्षणका अनुसूचिहरु २०८० असार मसान्त				
क्र. सं.	विवरण	लेखा शिर्षक	ले.पा.नं.	रुक्म
१	पूँजीगत सम्पत्ति (अचल)	1		
१	जग्गा	1.001	१	११,५७३,०००।००
२	भवन (क्याम्पस)	1.002a	२	८,४६७,४७१।९७
३	भवन (दलित छात्रावास)	1.002b	३	१,१०६,०१९।०७
४	फर्निचर	1.004	४	८३५,३०६।७९
५	अन्य निर्माण	1.005	५	४,२५८,६६०।४५
६	विद्युत तथा पानी व्यवस्था	1.006	६	४०४,०७५।२४
७	वैज्ञानिक तथा शैक्षिक उपकरण	1.007	७	२९७,५२२।८९
८	पुस्तक	1.008	८	३,३४९,०५१।६८
९	कार्यालय उपकरण	1.009	९	१,१९४,५१३।७५
१०	विविध सम्पत्ति	1.01	१०	७१७,२७६।०९
जम्मा पूँजीगत सम्पत्ति (अचल)				३२,२०२,८९७।९३
२	क्याम्पस कोष	2		
१	सामान्य जगेडा कोष	2.004	1	११,४८३,०२२।९३
२	अक्षयकोष	2.007	2	५,८३६,६००।२४
३	उपदान, निवृत्तिभरण तथा विमा कोष	2.005	३	४,०५०,८०६।००
४	जनशक्ति विकास कोष	2.008	४	९६९,५२१।७८
५	ट्रास कट्टी कोष	2.01०	५	७,१९५,१४९।४९
६	भवन विकास कोष	2.001	६	२,५०९,५६५।३३
७	हरीलाल कुसुम छात्रवृत्ति कोष	2.0021	७	३३४,९५२।६२
८	दिपज्योति विक्रम शाह छात्रवृत्ति कोष	2.0023	९	५६४,१०८।८३
जम्मा क्याम्पस कोष				३२,९४३,७२६।४२
३	चल सम्पत्ति	3&4		
(क) : कार्यक्रम बापत पेशकी				
१	हरिभूषण कुशवाहा	३००,०००।००	3.01502	२
२	तेजस टेक प्रा. ली. (वेब साईट)	१७५,०००।००		
जम्मा कार्यक्रम बापत पेशकी				४७५,०००।००

हरिभूषण कुशवाहा
क्याम्पस प्रमुख

सरस्वती खरेल
कोषाध्यक्ष

जयबहादुर जोशी
अध्यक्ष,
संचालक समिति

उमेश एण्ड एसोसिएट्स र.
अडिटर



कर्मचारी पेशकी			
हरेराम अधिकारी	१६२,७४५।००	3.0172	१२
रमेश ठाकुर	२०,३०५।००	3.0177	१७
छत्रविरमण सुवेदी	३६५।००	3.0179	१९
रमेश कुशवाहा	८३१।००	3.01712	२२
श्याम सुन्दर केशरी	३,०००।००	3.01718	२८
तेजिलाल साह	७००।००	3.01719	२९
राजेश कुमार	८,१०५।००	3.01724	३४
दिवाकर के.सी	३०१।००	3.01727	३७
राज किशोर सहनी	१०५।००	3.01734	४४
राम बहादुर पडित	१,७०५।००	3.01735	४५
जुगल किसोर साह	३००।००	3.0174०	५०
खुशीलाल साह	१५१।००	3.01741	५१
बसन्त रेग्मी	२२५।००	3.01744	५४
रविन्द्र गिरी	१०,०००।००	3.01747	
चोकट राउत	१,५९०।००		
हरिभूषण कुशवाहा	१४,८००।००		
प्रतापचन्द्र दाहाल	२२,३५०।००		
सुभाष कुमार तिमल्सेना	७२,०००।००		
मौसमी कुशवाहा	७,५००।००		
निरन्जन महतो	४,५००।००		
जम्मा शिक्षक तथा कर्मचारी पेशकी		३३१,५७८।००	३३१,५७८।००
निर्माण सम्बन्धी पेशकी			
कलैया उप म. न. पा.	१०३,०००।००		६४
मुन्ना पटेल पाइप मिस्त्रि	७,०००।००		६५
मिश्रीलाल पटेल	१२,०००।००		६६
जितेन्द्र पटेल	१४,०००।००		६७
जम्मा निर्माण सम्बन्धी पेशकी		१३६,०००।००	१३६,०००।००

हरिभूषण कुशवाहा
क्याम्पस प्रमुख

सरस्वती खरेल
कोषाध्यक्ष

जयबहादुर जोशी
अध्यक्ष,
संचालक समिति

उमेश एण्ड एसोसिएट्स र.
अडिटर



मुद्दी बचत तथा निक्षेप		3.001		
१	महालक्ष्मी विकास बैंक लि., कलैया	७१०,०००।००	3.00102	१२
२	महालक्ष्मी विकास बैंक लि., कलैया	६२३,३६३।२४	3.00103	१३
३	नेपाल बैंक लिमिटेड, कलैया मु.हि.नं.	६५०,०००।००	3.001E	१५
४	गुहेश्वरी मरचेन्ट फाइनेन्स	५००,०००।००	3.00106	१६
५	महालक्ष्मी विकास बैंक लि., कलैया	३०२,३२३।००	3.0011०	२१
६	महालक्ष्मी विकास बैंक लि., कलैया (२ वर्षे मुद्दती)	५२३,२५३।३९	3.00111	२२
जम्मा मुद्दी बचत तथा निक्षेप		३,३०८,९३९।६३		
बैंक तथा नगद				
१	नगद	५,६९७।७२	4.001	१
२	महालक्ष्मी विकास बैंक लि., कलैया ३३	४५२,२१७।२३	4.0031	८
३	महालक्ष्मी विकास बैंक लि., कलैया ३२	९२,५८१।९५	4.0032	२०
४	महालक्ष्मी विकास बैंक लि., कलैया	३,५५०।१५	4.0033	२३
५	लक्ष्मी बैंक लि.	५,३९९।३४	4.0035	२७
६	प्राइम कर्मासियल बैंक लि.	३,१९६।१८	4.0036	२९
७	प्रभु बैंक लि.	५,९०४।१२	4.0037	३१
८	नेपाल बैंक लिमिटेड, कलैया	४०,१७७।५८	4.0038	३३
९	गुहेश्वरी मरचेन्ट फाइनेन्स	४१,४०८।५१	4.0039	३५
१०	राष्ट्रिय वाणिज्य बैंक	११,०४०,२८४।३२	4.00311	39
जम्मा बैंक तथा नगद मौज्जात		११,६९०,३७७।१०		
जम्मा चल सम्पत्ती				१५,९४१,८९४।७३
तिर्न बाँकी रकमहरु		5		
१	तिर्न बाँकी समाजिक सुरक्षा कर	६,६८४,९०७।७०	5.006	२
२	उपदान, निवृत्तिभरण तिर्न बाँकी	०।००	5.01०	२
३	तिर्न बाँकी तलब	१८,३०५।७३	5.007	३
४	तिर्न बाँकी कर्मचारी संचयकोष	११५,३५५।००	5.004	४
५	जग्गा वाली सुरक्षण धरौटी	५९,२००।००	5.003	७
६	शुभिल स्टेसनरी मार्ट	१५९,४०८।००	5.015	९
७	तिर्न बाँकी तेजस टेक प्रा. ली. (सफ्टवेयर)	५०,०००।००	5.017	११
जम्मा तिर्न बाँकी रकमहरु		७,०८७,१७६।४३		

हरिभूषण कृष्णवाहा
न्यायमस प्रमुख

सरस्वती खरेल
कोषाध्यक्ष

उमेश एण्ड एसोसिएट्स र.
अडिटर



खर्चहरु		7		
१	कार्यालय विविध खर्च	7.025a	1	१०१,१९७।००
२	विद्युत सामग्री	7.025b	२	१०,५९०।००
३	मर्मत	7.012	५	९१,४३५।००
४	छुपाई तथा मसलन्द	7.018	६	७६८,०४८।००
परिक्षा खर्च		7.006		
१	त्रि. वि. परिक्षा	२,८३४,९५४।३६	7.006a	७
२	कक्षा ११ र १२	३६०,२५०।००	7.006b	८
३	आन्तरीक परिक्षा खर्च	५१५,११५।८०	7.006c	९
४	त्रि. वि. परिक्षा सेवा शुल्क	९४,१५०।००		
जम्मा परिक्षा खर्च		३,८०४,४७०।१६		३,८०४,४७०।१६
रजिष्ट्रेशन खर्च		7.007b		
१	त्रि. वि. रजिष्ट्रेशन खर्च	१९३,४८०।००	7.007b	
२	राष्ट्रिय परिक्षा बोर्ड रजिष्ट्रेशन खर्च	१२१,२००।००	7.007b	८
जम्मा रजिष्ट्रेशन खर्च		३१४,६८०।००		३१४,६८०।००
१	पानी तथा विजुली	7.008	१०	१४७,०६४।००
२	भ्रमण खर्च	7.02०	११	२५३,३२३।००
गतवर्षको नोक्शन				१,४९०।६७
तलब		7.001		
१	प्रशासन	४,५३५,७३१।२०	7.001c	१३
२	शिक्षक	९,२२२,१५२।३०	7.001a	१४
३	अन्य तलब (अतिरिक्त तलब प्रशासन)	१००,०००।००	7.001b	१५
४	ओभर टाईम खर्च	९६,७८९।७०		
जम्मा तलब		१३,९५४,६७३।२०		१३,९५४,६७३।२०

हरिभूषण कृष्णवाहा
न्यायमस प्रमुख

सरस्वती खरेल
कोषाध्यक्ष

उमेश एण्ड एसोसिएट्स र.
अडिटर



१	सेवा शुल्क (सफ्टवेयर नविकरण)	7.015	१३	२१०,०००।००
२	पदिय भत्ता	7.003	४	७०,८००।००
३	सवारी साधन खर्च	7.013	१७	५,०००।००
४	छात्रवृत्ती खर्च	7.029	१७	२४,७५०।००
५	बैठक भत्ता	7.024	१८	७७,४५०।००
६	अतिथी सत्कार	7.022	१९	१४५,९९५।२२
७	सेवा शुल्क			६२,४५०।०२
८	तालिम तथा सेमिनार तथा गोष्ठी खर्च			३९,९६०।००
९	निर्माण खर्च			०।००
१०	विज्ञापन तथा प्रचार खर्च	7.014	२३	८३,७३८।००
११	नविकरण खर्च (नेपाल पब्लिक क्याम्पस संघ)			१५,०००।००
१२	नविकरण खर्च (त्रि. वि. वि.)		२३	१०२,०००।००
१३	शैक्षिक सामग्री खर्च	7.03०	२४	४४,३५०।००
१४	व्याज खर्च	7.005		०।००
१५	बैंक दस्तुर			२,९६५।००
१६	उपदान तथा निवृत्तिभरण			१८,४०३।५०
१७	आन्तरिक एवम अन्तिम लेखापरिक्षण			२५,०००।००
१८	एकिकृत सम्पत्ती कर			१३१,१५४।००
	कार्यक्रम खर्च	7.021		
१	साधारण सभा खर्च	११०९७५।३३	7.021a	२५
२	वार्षिकोत्सव खर्च	१६८६९९		२९
	जम्मा कार्यक्रम खर्च	२७९६७४।३३		२७९,६७४।३३
१	विद्यार्थी कल्याण खर्च	7.027	२९	२०५,७८७।८०
	जम्मा खर्च			२०,९९०,५६८।९०

हरिभूषण कुशवाहा
न्यायमस प्रमुख

सरस्वती खरेल
कोषाध्यक्ष

उमेश एण्ड एसोसिएट्स र.
अडिटर

विद्यार्थी आम्दानी			
१	स्नातक, स्नातकोत्तर	१०,२१६,७०१।००	6.00a 3
२	कक्षा ११ र १२	६,८१९,९३४।००	6.00b 4
	जम्मा विद्यार्थी आम्दानी	१७,०३६,६३५।००	१७,०३६,६३५।००
अन्य आम्दानी			
१	विश्व विद्यालय अनुदान:	७,८०२,८००।००	6.018 १२
	नियमित अनुदान	२०,०२८००।००	
	भवन निर्माण अनुदान	५०,००,०००।००	
	Equity Grants	८,००,०००।००	
२	कलैया उप म. न. पा.		
	नियमित अनुदान	१०,००,०००।००	१,२००,०००।००
	उप प्रमुख छात्रवृत्ती अनुदान	२,००,०००।००	
३	नागरिकता फारम विक्री	१,१६७,०३०।००	6.019a २६
४	जग्गा रजिष्ट्रेशन फारम विक्री	६७०,९९४।००	6.019b २६
५	जग्गा बाली	२६,०००।००	6.019a २७
६	परिक्षाकेन्द्र आम्दानी	१,०९३,२७३।७९	6.019c २७
७	अन्य आम्दानी	०।००	
८	व्याज आम्दानी	११६,६०६।००	
	जम्मा अन्य आम्दानी	१२,०७६,६२३।७९	१२,०७६,६२३।७९
	जम्मा आम्दानी		२९,१०४,४५८।७९

तिर्न बाँकी आन्तरिक लेखापरिक्षण शुल्क १००००

तिर्न बाँकी अन्तिम लेखापरिक्षण शुल्क ३५०००

हास कट्टी खर्च २०१५७३९/४९

हरिभूषण कुशवाहा
न्यायमस प्रमुख

सरस्वती खरेल
कोषाध्यक्ष

उमेश एण्ड एसोसिएट्स र.
अडिटर

राम राजा (मो.वि.शाह) बहुमुखी क्याम्पस

कलैया, बारा

आ.ब. २०७९/०८०

जग्गाहरुको विवरण

क्र.सं.	जिल्ला	नगरपालिका/गा.वि.स.	बार्द नं.	कित्ता नं.	क्षेत्रफल					
					०	.	१	.	५	
१	बारा	बरेवा	२	७२	०	.	११	.	५	०
२	बारा	बरेवा	२	७९	०	.	९	.	१५	०
३	बारा	बरेवा	२	८०	०	.	६	.	०	०
४	बारा	बरेवा	२	३३५	०	.	४	.	४	०
५	बारा	बरेवा	२	३३७	०	.	१	.	४	०
६	बारा	बरेवा	२	३४१	०	.	२	.	८	६
७	बारा	बरेवा	२	३४९	०	.	४	.	३	५५
८	बारा	बरेवा	२	३५०	०	.	७	.	६	२५
९	बारा	बरेवा	२	३५१	०	.	६	.	६	६
१०	बारा	बरेवा	२	३५३	०	.	०	.	१५	०
११	बारा	बरेवा	२	३५४	०	.	०	.	१६	०
१२	बारा	बरेवा	२	३५५	०	.	१	.	२	१३
१३	बारा	बरेवा	२	४२३	०	.	०	.	९	०
१४	बारा	बरेवा	२	४३९	०	.	०	.	९	०
१५	बारा	बरेवा	२	४४०	०	.	०	.	९	०
१६	बारा	बरेवा	२	४५१	०	.	०	.	९	०
१७	बारा	बरेवा	२	४५६	०	.	०	.	९	०
१८	बारा	बरेवा	२	४५८	०	.	५	.	०	०
१९	बारा	बरेवा	२	४७७	०	.	१	.	०	०
२०	बारा	बरेवा	२	४९७	०	.	३	.	०	०
२१	बारा	बरेवा	२	४९८	०	.	१	.	१०	०
२२	बारा	बरेवा	२	५३५	०	.	०	.	१४	८
२३	बारा	बरेवा	२	५३६	०	.	०	.	६	८

हरिभूषण कृशवाहा
क्याम्पस प्रमुख

सरस्वती खरेल
कोषाध्यक्ष

जगन्नाथ दुर
अध्यक्ष,
सञ्चालक समिति

उमेश एण्ड एसोसिएट्स र.
अडिटर



२४	बारा	बरेवा	२	१२४७	०	.	०	.	७	११	
२५	बारा	बरेवा	२	१२५०	०	.	०	.	१	१४	
२६	बारा	बरेवा	२	१२५५	०	.	०	.	४	७३३	
२७	बारा	बरेवा	२	१२५७	०	.	०	.	४	३	
२८	बारा	बरेवा	३	५४	०	.	१०	.	०	०	
२९	बारा	बरेवा	३	५५	०	.	६	.	१०	०	
३०	बारा	बरेवा	३	५१०	०	.	८	.	१९	०	
३१	बारा	बरेवा	३	५१२	०	.	२	.	१	१२	
३२	बारा	बरेवा	३	१७८७	०	.	२	.	१७	०	
३३	बारा	बरेवा	३	१७८९	०	.	३	.	१३	०	
३४	बारा	बरेवा	३	५१७	०	.	१	.	१३	०	
३५	बारा	बरेवा	२	३५६	०	.	१	.	१	३	
३६	बारा	पिप्रा वसतपुर	९	२०८	०	.	२	.	१६	०	
३७	बारा	पिप्रा वसतपुर	९	२०	०	.	१	.	०	०	
३८	बारा	पिप्रा वसतपुर	९	२३	०	.	२	.	०	०	
३९	बारा	पिप्रा वसतपुर	८	२०५	०	.	७	.	०	०	
४०	बारा	पिप्रा वसतपुर	८	२१४	०	.	४	.	०	०	
४१	बारा	पिप्रा वसतपुर	८	२१३	०	.	१	.	१०	०	
४२	बारा	पिप्रा वसतपुर	१ ग	१०२	०	.	०	.	७	०	
४३	बारा	पिप्रा वसतपुर	७	१७०	०	.	१०	.	०	०	
४४	बारा	पिप्रा वसतपुर	७	१०२	०	.	१४	.	१०	०	
जग्गाहरुको कूल क्षेत्रफल :					७	:	९	:	१८	:	३३३

हरिभूषण कृशवाहा
क्याम्पस प्रमुख

सरस्वती खरेल
कोषाध्यक्ष

जगन्नाथ दुर
अध्यक्ष,
सञ्चालक समिति

उमेश एण्ड एसोसिएट्स र.
अडिटर

